

Beleidsontwikkeling voor een Welzijnseconomie

Gids bij het ontwikkelen van beleid voor
een economie die het welzijn van mens
en planeet vooropstelt



**WELLBEING
ECONOMY**
ALLIANCE



Beleidsontwikkeling voor een Welzijnseconomie

Gids bij het ontwikkelen van beleid voor een economie die het welzijn van mens en planeet vooropstelt

weall.org
info@weall.org
[Facebook.com/wellbeingeconomyalliance](https://www.facebook.com/wellbeingeconomyalliance)
[@WEAll_Alliance](https://twitter.com/WEAll_Alliance)
[@wellbeingeconomyalliance](https://www.instagram.com/wellbeingeconomyalliance)

Het maken van de gids ‘Beleidsontwikkeling voor een Welzijnseconomie’ - een co-creatief proces

De kern van deze gids over het ontwikkelen van beleid voor een welzijnseconomie is **betekenisvolle participatie**. Het centraal stellen van participatie bij het ontwikkelen van beleid, leidt tot meer inclusieve en duurzamere resultaten. Bovendien toont onderzoek aan dat de daad van het deelnemen zélf cruciaal is voor het welzijn. Om deze redenen was het voor ons belangrijk dat deze gids een product van betekenisvolle participatie zou worden.

Wij denken dat dat is gelukt. Toen we met dit project begonnen hebben we een oproep gedaan aan de leden van WEAll, om te kijken of iemand geïnteresseerd was om de ontwikkeling van deze gids te ondersteunen. We waren blij verrast door de respons; meer dan 70 vrijwilligers van over de hele wereld hebben hun tijd, expertise, kennis en inzichten gedeeld om de gids te maken die hier nu voor je ligt.

De gids zou niet tot stand zijn gekomen zonder het toegewijde redactieteam, dat bijna een jaar lang wekelijks bijeen is gekomen om te helpen bij het faciliteren, opstellen, onderzoeken en beoordelen. Wij zijn onze collega's in het buitenland dankbaar voor hun strategische steun tijdens het creëren van de gids, en voor de casussen die zij hebben ontwikkeld om het geheel tot leven te brengen. Special dank, tot slot, gaat uit naar alle leden die aan het ontstaan van deze gids hebben bijgedragen door praktijkvoorbeelden, middelen en ideeën aan te dragen. Het was echt een gezamenlijke inspanning, en we zijn heel benieuwd naar wat eruit voort gaat komen.

Projectleider: Amanda Janoo

Redactieteam: Gemma Bone Dodds, Andrea Frank, Jakob Hafele (ZOE instituut), Malin Leth, Andrew Turner en Michael Weatherhead. Met dank aan Robert Pollack en Katie Gallogly-Swan voor hun betrokkenheid bij het redactieteam gedurende het proces.

Buitenlandse collega's: Yannick Beaudoin, Anna Chrysopoulou, Justin Connolly, Paul Dalziel, Jeremy Fackenthal, Jesse Knapp, Suzy Morrissey, Eduard Müller en Andrew Schwartz.

Inhoudelijke medewerkers en beoordelaars: Rabia Abrar, Susana Martin Belmoste, Elaine Bone, Naomi Bourne, Laura Buckwald, Matthew Burke, Geraldine Campbell, Beth Caniglia, João Daniel de Carvalho, Juan Pedro Castro Baeza, Alvaro Cedenio Molinari, Nigel Cohen, Luca Coscieme, Michael Danson, Sandrine Dixson-Declève, Kate Downes, Margreet Frieling, Scherto Gill, Ana Gómez, Doreen Grove, Terry Hearn, Till Kellerhoff, Natalie Hemmings, Alan Higgins, Rutger Hoekstra, Lisa Hough-Stewart, Peter Jones, Osbert Lancaster, Michelle Maloney, Jacqueline Mcglade, Julie McLachlan, Aileen Mcleod, Frank Murillo, Pavathy Nair, Deissy Perilla, Rachel Pryor, Alex Nichols, Garrett Thomson, Isabel Nuesse, Robert Pollack, Maaïke Stoel, Claire Sommer, Katherine Trebeck, Usman Tufail, Jessie Xu.

Illustraties: Marina Rao

Design: Diana Cuélar

Dit document is een vertaling van het Engelstalige origineel: de **'Wellbeing Economy Design Guide'** (maart 2021)

Nederlandse vertaling: Maaïke Danz (met dank aan het kernteam van WEAll Nederland)
Amsterdam, juli 2022

De Wellbeing Economy Alliance (WEAll): WEAll is het leidende wereldwijde netwerk dat samenwerkt om een economische systeemverandering richting een welzijnseconomie te versnellen. Een cruciale rol voor WEAll als organisatie is het verbinden van de verschillende elementen van de welzijnseconomie-beweging, waarbij een unieke samenwerking tot stand wordt gebracht tussen de verschillende actoren uit alle onderdelen en lagen van het economische systeem.

Inhoudsopgave

Samenvatting	5
Waarom een welzijnseconomie ontwikkelen?	6
Wat is beleidsontwikkeling voor een welzijnseconomie?	8
Opbouw van de gids	10
1 Ontwikkeling van een visie op welzijn	12
1A Begrijpen wat voor welzijn van belang is	14
1B Creatie en communicatie van een visie op welzijn	16
1C Meten van welzijn	18
2 Ontwikkeling van een strategie	20
2A Welke activiteiten en gedragingen passen binnen een welzijnseconomie?	22
2B Instellingen en belanghebbenden afstemmen op welzijn	24
2C Omgaan met afwegingen en machtsdynamieken	26
3 Beoordeling en selectie van beleid	28
3A Evaluatie en hervorming van bestaand beleid	30
3B Co-creatie van nieuw beleid voor een welzijnseconomie	32
4 Implementatie van beleid	34
4A Versterken van lokale beleidsimplementatie	36
4B Participatief toezicht op de implementatie	38
5 Evaluatie van beleidseffecten op welzijn	40
5A Beoordeling van welzijn	42
5B Identificeren van 'best practices' en geleerde lessen	44
Volgende stappen	46

Samenvatting

“De tekortkomingen van de huidige economie en het Bruto Binnenlands Product (BBP) zijn nu goed gedocumenteerd. Wat we nodig hebben is een praktische gids over hoe we een welzijnseconomie kunnen opbouwen en hoe we de transitie op een democratische en participatieve manier kunnen organiseren. Zo'n gids kan helpen om het proces te formaliseren, beleidsmakers handvatten te geven, academici en beleidsmakers samen te brengen en de welzijnseconomie als een haalbaar alternatief te presenteren!”

Till Kellerhoff - lid van de Club van Rome en WEAll

Welkom bij de gids [Beleidsontwikkeling voor een Welzijnseconomie](#). Deze gids is in co-creatie opgesteld door de Wellbeing Economy Alliance (WEAll) om visionaire beleidsmakers te ondersteunen bij het opbouwen van een economie die rechtvaardigheid en duurzaamheid voor mens en planeet centraal stelt.

Op verschillende plekken in de wereld kijken regeringen verder dan het Bruto Binnenlands Product (BBP) en omarmen nieuwe maatstaven voor vooruitgang - van de Duurzame Ontwikkelingsdoelen van de Verenigde Naties (Sustainable Development Goals, SDG's) tot welzijnsindicatoren op nationaal niveau. Dit is een belangrijke ontwikkeling omdat het de focus verlegt van 'middelen' (economische groei) naar 'doelen' (ons collectieve welzijn).

De grote uitdaging voor het realiseren van verandering is dat ons huidige economische denken niet alleen onze maatstaven voor vooruitgang heeft bepaald, maar ook onze overheidsstructuren, maatschappelijke machtsverhoudingen en culturele narratieven. Het ontwikkelen van een welzijnseconomie gaat daarom niet alleen over andere maatstaven of ander beleid. Het gaat ook over het veranderen van onze relatie tot de economie en de aansturing ervan.

Met dit in gedachten is het doel van deze gids niet om voor te schrijven wélk beleid nodig is om een welzijnseconomie op te bouwen, maar eerder om te onderzoeken hóé beleid voor een welzijnseconomie kan worden ontwikkeld. We realiseren ons dat er daarbij geen uniforme aanpak bestaat; elke samenleving kent immers haar eigen unieke structuren, waarden en doelstellingen. Deze gids wil daarom praktisch zijn, zonder al te zeer te dicteren, zodat de beschreven ideeën en processen kunnen worden afgestemd op de eigen situatie. We willen met deze gids vooral een uitgangspunt bieden voor beleidsmakers die geïnteresseerd zijn in het opbouwen van een welzijnseconomie, en relevante beleidsprocessen aanreiken die hen op hun pad kunnen ondersteunen.

Je vindt in deze gids hulpmiddelen, instrumenten, casussen en suggesties die kunnen helpen bij:

1. **Het ontwikkelen van een visie op welzijn**, een welzijnskader en meetmethoden.
2. **Het ontwerpen van een strategie** om die onderdelen van de economie te stimuleren die het belangrijkste zijn voor ons welzijn.
3. **Het co-creëren en beoordelen van beleid** op het gebied van de welzijnseconomie, om zo te komen tot een samenhangende en vernieuwende beleidsmix.
4. **Het succesvol implementeren van beleid** door lokale belanghebbenden en gemeenschappen erbij te betrekken.
5. **Het evalueren van de effecten van beleid** op het welzijn, om ervan te leren en het beleid eventueel aan te passen.

Betekenisvolle participatie en **holistisch denken** zijn fundamentele kenmerken van een welzijnseconomie, maar ook van het proces om daar te komen. Daarom zal bij het ontwerpen van beleid moeten worden samengewerkt met gemeenschappen en belanghebbenden. Zij hebben immers de inzichten die nodig zijn om een economie te ontwerpen die overeenstemt met hun waarden en doelen.

Dit is nog maar de eerste versie van deze gids en we hopen dat we deze de komende maanden en jaren samen met jullie verder kunnen ontwikkelen. Door jullie experimenten, vernieuwingen en lessen kunnen we de wereld laten zien dat een welzijnseconomie niet alleen mogelijk, maar ook al aan de gang is.

Waarom een welzijnseconomie ontwikkelen?

Welzijnseconomie

Een economie die is ontworpen met het doel om primair het welzijn van mensen en de planeet te dienen. Daarmee levert zij sociale rechtvaardigheid op een gezonde planeet.

Bruto Binnenlands Product (BBP)

De totale monetaire- of marktwaarde van alle eindproducten en diensten die binnen de grenzen van een land in een bepaalde tijdsperiode zijn geproduceerd. Het BBP houdt geen rekening met de positieve of negatieve effecten die ontstaan in het proces van productie en ontwikkeling, terwijl dergelijke effecten een essentiële rol spelen bij het bereiken van een florerende samenleving en planeet.

Over de hele wereld zien we belangrijke verschuivingen ontstaan in het definiëren van 'voortgang' en 'ontwikkeling'. Samenlevingen en overheden verschuiven van het waarden van voortgang op basis van het Bruto Binnenlands Product (BBP) of het gemiddelde inkomensniveau, richting het waarden in termen van levenskwaliteit en collectief welzijn.

Deze verschuiving in denken komt voort uit het besef dat welzijn wordt bepaald door veel meer dan geld alleen. Welzijn is afhankelijk van de kwaliteit van ons leven en onze relaties, en van gevoelens van zekerheid over de toekomst. Lange tijd hebben onze inspanningen gericht op het opbouwen van economieën die rijkdom kunnen genereren, en daar zijn we behoorlijk goed in geworden. We hebben in 2020 wereldwijd een gemiddelde rijkdom per volwassene bereikt van ongeveer \$80.000.¹ Zo'n gemiddelde klinkt absurd als we bedenken dat de helft van de mensheid nog steeds moet rondkomen van minder dan \$5,50 per dag², en dat het welzijn van velen (ernstig) wordt geschaad door de manier waarop we de rijkdom genereren en verdelen.

Ons huidige economische systeem is ontworpen om groei te bevorderen, niet om evenwicht te bereiken, en we zien de verwoestende gevolgen daarvan tijdens de COVID-19 pandemie. De economische ongelijkheid is tijdens deze pandemie enorm toegenomen, met miljardairs die een recordgroei in rijkdom ervaren, terwijl miljarden mensen met moeite rondkomen op basis van overheidssteun.³ De onrechtvaardigheid van ons huidige economische systeem leidt tot toenemende onzekerheid, woede, wanhoop en eenzaamheid. Als gevolg hiervan ontstaat er sociale onrust en wantrouwen jegens overheden, die worden gezien als de veroorzaker van de grote ongelijkheden.⁴

Ons economische systeem ondermijnt niet alleen het sociale welzijn, maar bedreigt ook ons voortbestaan. De aarde, ons huis, staat aan de rand van de afgrond. De Verenigde Naties waarschuwen dat klimaatverandering veel sneller gaat dan verwacht, en een bedreiging vormt voor onze voedsel-, water- en luchtvoorziening.⁵ Bovendien slaan onderzoekers alarm over de uitroeiing van wilde flora en fauna als gevolg van onze productie- en consumptiesystemen. Door het verlies van biodiversiteit en het snelle uitsterven van miljarden soorten, nemen de kansen op herstel van ons ecosysteem in sneltreinvaart af.⁶

Veel van de collectieve aarzeling om deze crises hard aan te pakken komt voort uit angst voor de negatieve gevolgen die deze maatregelen zouden hebben voor 'de economie'. De economie is echter slechts

een woord dat we gebruiken om de manier te beschrijven waarop we produceren en voor elkaar zorgen. Het is geen gegeven. Wij, mensen, vormen de economie. En wij hebben de macht om dingen te produceren en aan elkaar te verstrekken op een manier die bestaande onrechtvaardigheden opheft, individuen versterkt en de natuurlijke wereld herstelt. Met een duidelijke visie en gecoördineerde samenwerking kunnen we met elkaar een welzijnseconomie creëren: een economie die menselijk floreren op een gezonde planeet aanjaagt en stimuleert.

Wereldwijd zien we dat beleidsmakers en regeringen de visie van een welzijnseconomie omarmen. De regeringen van Nieuw-Zeeland, Finland, Wales, IJsland en Schotland hebben het samenwerkingsverband van de Wellbeing Economy Governments (WEGo) opgericht om elkaar te steunen bij het opbouwen van economieën die het welzijn van hun mensen en de planeet vooropstellen. De welzijnseconomie-beweging beperkt zich echter niet alleen tot het Noorden van de wereld; veel van de meest innovatieve beleidsbenaderingen voor een welzijnseconomie zijn juist afkomstig uit het Zuiden.

Hoewel de uiteindelijke vorm en structuur verschillen al naar gelang de context, kenmerkt een welzijnseconomie zich door een aantal centrale waarden die tegemoet komen aan vijf universele menselijke behoeftes:

Waardigheid: iedereen heeft genoeg om comfortabel, veilig en gelukkig te leven.

Natuur: er is een herstelde en veilige natuurlijke wereld voor al het leven op Aarde.

Verbinding: er is gevoel van saamhorigheid en er zijn instituties die het algemeen belang dienen.

Eerlijkheid: rechtvaardigheid in al haar dimensies staat centraal in de economische systemen, en de kloof tussen de rijksten en de armsten is sterk verkleind.

Participatie: burgers zijn actief betrokken bij hun gemeenschappen en de lokaal gewortelde economieën.

De beweging voor een welzijnseconomie gaat verder dan alleen maar repareren, aanpassen en herverdelen: ze bouwt aan een economisch systeem dat het in één keer goed doet. Het gaat om het actief co-creëren van de betere wereld die we voor ogen hebben. En om het veranderen van de manier waarop we de economie benaderen en besturen, zodat waardigheid en eerlijkheid worden gewaarborgd. Door te erkennen dat de ultieme maatstaf voor ons succes niet rijkdom is, maar welzijn. Voor nu, en voor de generaties na ons.

De Economie

De manier waarop wij in elkaars wensen en behoeften voorzien.

Economie/Economische Wetenschap

De leer die betrekking heeft op hetgeen wij besluiten dat het doel van een economie moet zijn. Het omvat de modellen en theorieën die mensen hebben gecreëerd en verkozen te gebruiken om aan dit doel te voldoen.

Het Wellbeing Economy

Governments (WEGo) Partnerschap

Een samenwerking van nationale en regionale overheden die het delen van expertise en beleidspraktijken bevordert. Het doel is het begrip te verdiepen en elkaar te stimuleren in hun gezamenlijke ambitie om welzijnseconomieën op te bouwen. WEGo is ontstaan uit WEAll en omvat momenteel Schotland, Nieuw-Zeeland, IJsland, Wales en Finland.

“We hebben een nieuw narratief nodig en een verandering in ons wereldbeeld. Een erkenning van de onderlinge verbondenheid tussen mens en planeet - tussen sociaal en ecologisch welzijn. We hebben nieuwe maatstaven voor succes nodig die verder gaan dan het BBP, en we moeten de tekortkomingen van ons huidige systeem erkennen.”

Andrew Schwartz - WEAll Member, vice-president Ecociv

1. <https://www.credit-suisse.com/about-us/en/reports-research/global-wealth-report.html>

2. <https://www.oxfam.org/en/5-shocking-facts-about-extreme-global-inequality-and-how-even-it>

3. <https://www.theguardian.com/business/2020/oct/07/covid-19-crisis-boosts-the-fortunes-of-worlds-billionaires>

4. <https://www.bloomberg.com/opinion/articles/2020-11-14/2020-s-covid-protests-are-a-sign-of-the-social-unrest-to-come>

5. <https://www.ipcc.ch/reports/>

6. <https://www.pnas.org/content/114/30/E6089>

Wat is beleidsontwikkeling voor een welzijnseconomie?

Beleidsontwikkeling voor een Welzijnseconomie

De beleidsontwikkeling volgt een holistische, collaboratieve en iteratieve aanpak om een rechtvaardige en duurzame economie op te bouwen. Daarbij worden belanghebbenden bij alle stadia van het proces betrokken, wordt samengewerkt tussen normaliter afgescheiden sectoren en departementen, en worden stappen herhaald om ervoor te zorgen dat ieders input wordt ontvangen.

Economisch Beleid

Beleidsinterventies die erop gericht zijn economisch gedrag te beïnvloeden richting het verwezelijken van maatschappelijke doelen.

Gemeenschap

Mensen die binnen een bepaald geografisch gebied wonen (bijvoorbeeld: stad, land, regio, wijk).

“Een welzijnseconomie is niet een of ander volledig uitgewerkt systeem dat wacht op invoering. Het veranderingsproces dat we nastreven moet toegankelijk, voorwaardelijk en iteratief zijn. Een welzijnseconomie moet worden vormgegeven door het volk, in overeenstemming met hun situatie en voorkeuren. We moeten daarom op onze hoede zijn voor diegenen die de invoering van een volledig uitgewerkt model voorschrijven.”

Robert Pollock - Managing Director, Regional Development Solutions

“Het ontwikkelen van beleid voor een welzijnseconomie gaat verder dan alleen het oplossen van de problemen die door de economie worden veroorzaakt. Het gaat over het gebruik van holistische benaderingen om een economie te ontwerpen die vanaf het begin goed werkt voor mens en planeet.”

Dr. Gemma Bone Dodds - specialist innovatie en systeemverandering

Het maken van beleid voor een welzijnseconomie vereist een verschuiving in de manier waarop we (economisch) beleid ontwikkelen, om te beginnen met de beleidsdoelen die we stellen. Het doel van het beleid verschuift van het bevorderen van economische groei naar het bevorderen van het welzijn van onze mensen en onze planeet. Dergelijk beleid beoogt het versterken van gebieden in de economie die bijdragen aan het collectieve welzijn, en het inkrimpen van gebieden die het welzijn scháden.

Deze verschuiving vraagt om het loslaten van veel van de standaard economische benaderingen, die de economie als een wetenschap behandelen en gebruik maken van abstracte modellen. Zodra we ons realiseren dat de manier waarop we produceren en voor elkaar zorgen wordt beïnvloed door factoren als geschiedenis, cultuur, woonplaats, beleid, waarden en voorkeuren, begrijpen we dat er geen eenvormig economisch model kán bestaan. En dat de economie geen abstract ‘technisch’ systeem is, maar slechts een onderdeel van het leven op deze Aarde. Dat inzicht plaatst de economie ook terug in de democratische invloedssfeer, omdat de mensen die er deel van uitmaken moeten bepalen hoe ze wordt vormgegeven.

Met het ontwikkelen van beleid voor een welzijnseconomie gaat de overheid dan ook verder dan alleen het corrigeren van ‘marktfalen’ en stimuleert ze proactief de activiteiten die belangrijk zijn voor ons welzijn. Dit is een flinke verschuiving: je richt je niet langer op problemen (bijvoorbeeld een gebrek aan vaardigheden, technologie of financiën) maar op prioriteiten en sterke punten.

Er moet daarbij nieuw terrein worden verkend, om te begrijpen welke bestaande actoren, activiteiten, gedragingen en instituties in de betrokken gemeenschappen aansluiten bij de welzijnsvisie en -doelen. Daarvoor moeten gegevens worden verzameld op gebieden die nog niet eerder als onderdeel van ‘de economie’ werden gezien, om zo een holistisch kompas te ontwikkelen dat richting kan geven aan de besluitvorming.

Ook zul je moeten experimenteren en co-creëren om de strategieën en beleidslijnen te vinden die jou en de gemeenschappen kunnen helpen om hun economieën af te stemmen op de welzijnsvisie. Het ontwikkelen van beleid voor een welzijnseconomie gaat over het inzetten van participatie en holistische methoden, om beleidsinstrumenten te ontwerpen die leiden tot de betere wereld die we voor ogen hebben.

Aan de beleidsontwikkeling die nodig is voor een welzijnseconomie liggen een aantal belangrijke principes ten grondslag:



Doelgericht

Het beleid is erop gericht het welzijn van mens en planeet te bevorderen.

Participatief

Het beleid komt tot stand via open, co-creatieve en transparante processen. Diverse gemeenschappen zijn in staat een betekenisvolle bijdrage te leveren aan het gehele beleidsproces.



Contextueel

Er bestaat geen pasklare oplossing. Economisch beleid is ingebed in lokale waarden, cultuur, context en doelstellingen.

Experimenteel

Beleidsprocessen moedigen voortdurend leren en experimenteren aan, om innovatieve oplossingen te vinden die welzijn bevorderen.



Holistisch

De economie is onderdeel van de samenleving en de natuur, ze staat er niet los van.

Op basis van feiten

Beleidsontwikkeling is gebaseerd op een systematisch gebruik van kwalitatieve en kwantitatieve gegevens.



Op basis van kracht

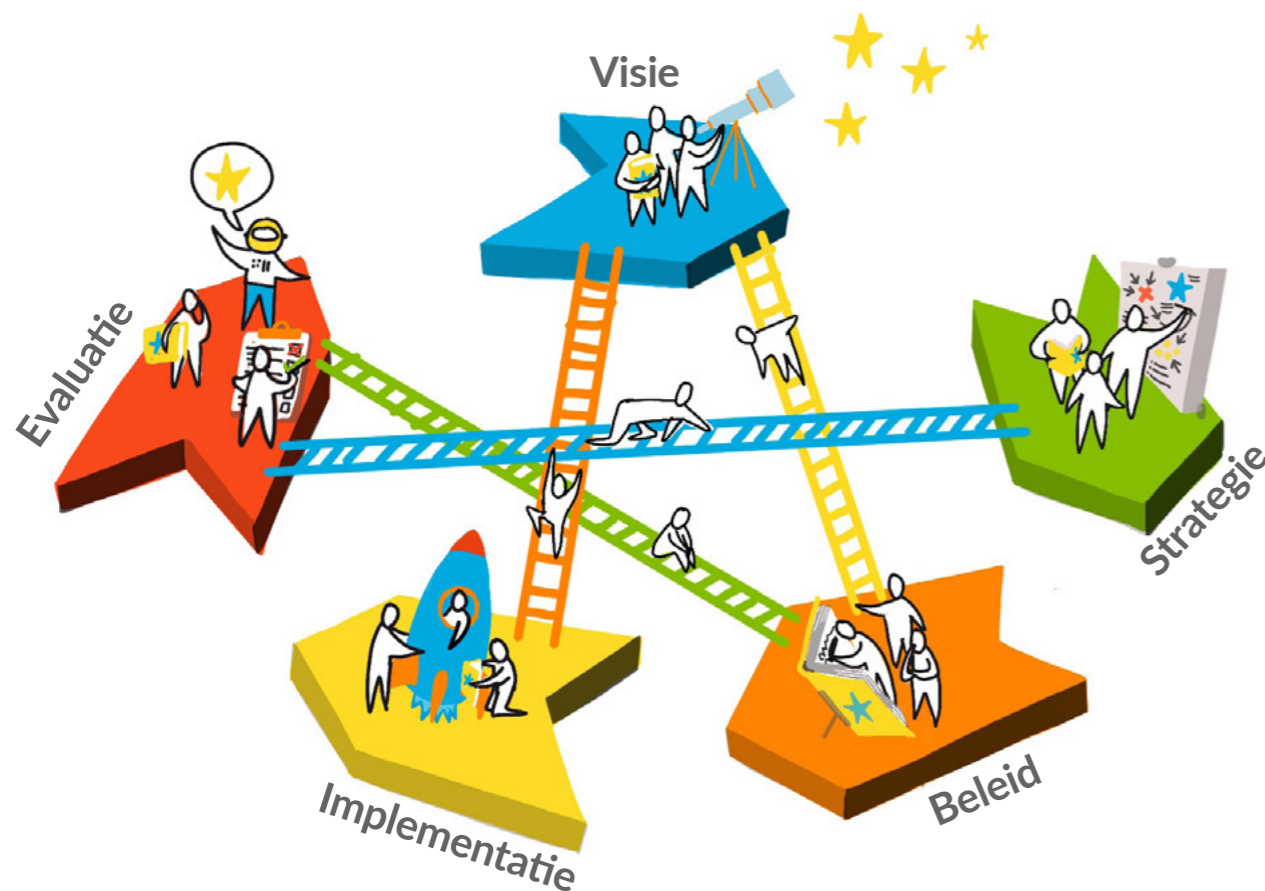
Het beleid erkent de sterke punten van gemeenschappen en richt zich op het realiseren van de positieve aspiraties van de samenleving, in plaats van het louter beperken van negatieve uitkomsten.

Opbouw van de gids

Deze gids is onderverdeeld in vijf hoofdstukken die ingaan op:

1. **Het ontwikkelen van een welzijnsvisie en -kader** die de lokale waarden, doelen en contexten weerspiegelen.
2. **Het ontwikkelen van een strategie** die vaststelt welke onderdelen van de economie het belangrijkst zijn voor welzijn, en een plan schetst om deze onderdelen te bevorderen.
3. **Het beoordelen en selecteren van beleidsmaatregelen**, op basis van de waarden en doelen op het gebied van welzijn.
4. **Het implementeren van beleidsmaatregelen voor een welzijnseconomie**, door lokale gemeenschappen in staat te stellen het voortouw te nemen in de transitie.
5. **Het evalueren van de effecten van het beleid op het welzijn**, om ervan te leren en beleidsverbeteringen toe te kunnen passen.

De hoofdstukken worden in numerieke volgorde gepresenteerd, maar beleidsontwikkeling is zelden een ordelijk opeenvolgend proces. Het ontwikkelen van beleid is kunst en wetenschap in één, en er zijn voortdurend terugkoppelingen en onderlinge verbindingen tussen alle beschreven processen. We hopen dat deze structuur niettemin kan helpen de informatie te vinden die voor jouw situatie het meest geschikt is.



Elk hoofdstuk bevat een korte inleiding met:

- een citaat van een vooraanstaande beleidsmaker in de welzijnseconomie-beweging;
- een korte beschrijving van het doel van het hoofdstuk; en
- een tekstvak met de verschillen tussen standaard economisch beleid en beleid voor een welzijnseconomie.

In de daarna volgende paragrafen gaan we dieper in op specifieke onderdelen van de verschillende fasen in de beleidsontwikkeling. In hoofdstuk 1, dat gaat over het ontwikkelen van een welzijnsvisie, vind je bijvoorbeeld de paragraaf over meten van welzijn.

Elke paragraaf bevat:

- **Doel:** een korte verklaring over het beoogde doel of de beoogde uitkomst van de beleidsontwikkeling.
- **Citaten:** uitspraken van WEAll-leden die hebben bijgedragen aan de totstandkoming van deze gids.
- **Definities:** omschrijvingen van sleutelwoorden of uitdrukkingen.
- **Hoe:** verschillende methoden die je kunt gebruiken bij de ontwikkeling van beleid.
- **WEAll tips:** adviezen en suggesties van WEAll-leden over de beste manier om beleidsontwikkeling uit te voeren.
- **Leidende vraag:** vragen ter reflectie tijdens het werken aan een welzijnseconomie.
- **Casus:** elke paragraaf bevat één inspirerende casus ergens ter wereld, die betrekking heeft op beleidsontwikkeling. Meer casussen vind je [hier](#) op onze website.

De realiteit is dat veel van de processen binnen de beleidsvorming voor een welzijnseconomie nog in ontwikkeling zijn, en we dus nog niet over alle benodigde middelen beschikken om ze in praktijk te brengen. Wat we wél hebben zijn inspirerende casussen, kernprincipes en innovatieve ideeën. We hebben ze opgenomen in deze gids, omdat ze heel goed als uitgangspunt kunnen dienen bij het ontwikkelen van beleid.

Terwijl jij verder experimenteert, hopen wij dat je samen met ons deze gids wilt doorontwikkelen, door relevante ervaringen, nuttige hulpmiddelen en waardevolle bronnen met ons te delen. Zo kunnen we gezamenlijk weer andere beleidsmakers steunen, op hun pad naar een welzijnseconomie (zie ook pagina 46).

“Het voordeel van de welzijnseconomie-benadering is dat het ons helpt om:

1. een bredere blik te richten op wat van waarde is;
2. verder te kijken dan het hier en nu, naar het uiteindelijke doel van hetgeen we proberen te realiseren; en
3. de gangbare silo's (verkokering, red.) af te breken en samen te werken aan onze gedeelde welzijnsdoelen.”

Dr. Margreet Frieling, Kōtātā Insight

1 Ontwikkeling van een visie op welzijn

“We moeten verder gaan dan onze beperkte maatstaven en opvattingen over waarde, en onze definitie van vooruitgang verruimen.”

Patsy Reddy - voormalig Gouverneur-generaal van Nieuw-Zeeland

Het ontwikkelen van beleid voor een welzijnseconomie begint met het vormen van een andere visie op vooruitgang. Decennialang hebben we economische indicatoren als welvaart en groei van het BBP gebruikt om maatschappelijke vooruitgang te beoordelen. Dit heeft ertoe geleid dat we ons focussen op het bevorderen van economische groei, ongeacht de gevolgen daarvan voor het collectieve welzijn.

Meerdere overheden draaien het verhaal nu om en ontwikkelen meer holistische en langetermijn visies op vooruitgang, waarbij het collectieve welzijn de ultieme maatstaf wordt voor economisch succes. Deze visies helpen ons om (financiële) welvaart te bezien als slechts één van de drijvende krachten achter welzijn, naast een keur aan andere sociale en ecologische factoren.

De uitdaging is natuurlijk dat welvaart in veel van onze culturen verankerd is geraakt als de belangrijkste indicator van vooruitgang, en daardoor onze kijk op de eigen capaciteiten, relaties en doelen heeft beïnvloed. Om hier verandering in te brengen moeten we onze zienswijze op de economie, haar relatie tot sociaal en ecologisch welzijn en op het begrip 'vooruitgang' zodanig uitbreiden, dat deze alle verschillende factoren omvat die de kwaliteit van ons leven op deze planeet bepalen. Een welzijnsvisie is daarom niet iets dat kan worden opgelegd; het moet samen met gemeenschappen worden gecreëerd. Hun betrokkenheid is noodzakelijk om te begrijpen wat belangrijk is voor hun welzijn, voor nu en voor de komende generaties.

In de volgende paragrafen reiken wij drie beleidsprocessen aan die tijdens het ontwikkelen van een welzijnsvisie behulpzaam kunnen zijn:

1. begrijpen wat belangrijk is voor welzijn (§ 1A);
2. creatie en communicatie van een visie op welzijn (§ 1B);
3. meten van welzijn (§ 1C).

Het doel van deze processen is het ontwikkelen van een visie op welzijn voor de middellange tot lange termijn, waaraan de (locale) samenleving en de overheid samen zullen werken.



Standaard Economisch Beleid

Economische groei (gemeten aan de hand van het BBP) is de ultieme indicator van vooruitgang, zelfs wanneer deze ten koste gaat van het menselijk en ecologisch welzijn.

De economie wordt gezien als losstaand van en superieur aan sociale en ecologische dimensies.

Sterke economische vooronderstellingen over wat mensen willen en waarom.

Beleid Welzijnseconomie

Collectief welzijn is de ultieme indicator van vooruitgang, ongeacht of dit gepaard gaat met economische groei of niet.

De economie wordt gezien als een aspect van de maatschappij, die op haar beurt onderdeel uitmaakt van de natuur.

Betekenisvolle democratische participatie om vast te stellen en te begrijpen wat belangrijk is voor het huidige en toekomstige collectieve welzijn.

Tabel 1. Verschillen in visie tussen standaard economisch beleid en beleid voor een welzijnseconomie

1A Begrijpen wat voor welzijn van belang is

Welzijn

Welzijn gaat over onze kwaliteit van leven als individu, gemeenschap en samenleving, en over de duurzaamheid ervan in de toekomst. Het omvat zowel ons persoonlijk en collectief welzijn, als het welzijn van planten, dieren en ons milieu.

“Het eerste dat we moeten doen is naar buiten treden. Haal de beleidsontwikkeling uit de hoofdstad en vraag gemeenschappen: ‘hoe ziet welzijn eruit?’ en ‘wat betekent welzijn voor jullie?’

Dit proces creëert solidariteit, en zorgt voor verbinding met de omstandigheden en met wat mensen echt willen. Het is belangrijk om te beseffen dat wanneer je deze vragen op verschillende plaatsen stelt, je verschillende antwoorden zult krijgen.”

Jacqeline McGlade - Professor Natural Prosperity, Sustainable Development and Knowledge Systems, University College London

Doel

Begrijpen wat van belang is voor het persoonlijk, collectief en toekomstig welzijn, als basis voor het opbouwen van een economie die dit welzijn realiseert.

Overheden volgen verschillende benaderingen om welzijn te definiëren: sommige gebruiken conceptuele kaders die gebaseerd zijn op onderzoek naar de verschillende onderdelen van welzijn, andere organiseren publieke raadplegingen.

Het proces waarbij met gemeenschappen wordt gesproken om inzicht te krijgen in hun toekomstvisie en de levensaspecten die het belangrijkste zijn voor hun welzijn is transformatief: het leidt tot fundamentele verandering, zowel qua proces als resultaat. De werkwijze bevordert de communicatie, het vertrouwen en de daadkracht om verder te participeren in het transitieproces dat voor ons ligt.

Hoe

Gemeenschapsfora, burgerberaden, waarderend onderzoek, opiniepeilingen, burgerconferenties, gemeentelijke vergaderingen ('townmeeting'), focusgroepen, enquêtes.

WEAll Tips

- Zoek naar vertrouwde gemeenschapsinstellingen of leiders die discussies over prioriteiten op het gebied van welzijn ('welzinsprioriteiten') kunnen faciliteren.
- Leid beleidsmakers op om toegankelijke en co-creatieve beleidsontwikkeling uit te voeren.
- Stel krachtige vragen die gemeenschappen helpen om hun positieve visie op de toekomst te benoemen, in plaats van zich te richten op bestaande problemen of uitdagingen.
- Laat mensen hun welzinsprioriteiten uitdrukken in beelden of verhalen.
- Zorg ervoor dat zowel de huidige als de langetermijn prioriteiten ten aanzien van welzijn in aanmerking worden genomen. Bespreek wat er nodig is voor het welzijn van toekomstige generaties.
- Moedig aan tot nadenken over wat belangrijk is voor het persoonlijk welzijn, het welzijn van de gemeenschap, het welzijn van de mensheid en het welzijn van planten, dieren en het milieu.
- Stel, als je discussieert over wat belangrijk is voor het welzijn, bijkomende 'waarom'-vragen, om beter te begrijpen welke belangrijke uitkomsten en waarden aan de genoemd prioriteiten ten grondslag liggen. Blijf de vragen stellen tot duidelijk is waar het echt om gaat.
- Stel de kernwaarden vast die verband houden met de welzinsprioriteiten. Deze kunnen dienen als leidende principes tijdens de beleidsontwikkeling.

Leidende vraag

Welke onderdelen van het leven zijn het belangrijkste voor het huidige en toekomstige welzijn?

Welzijn in Duitsland - 'Wat belangrijk is voor ons'

In 2015 heeft de Duitse regering een nationale dialoog op gang gebracht om beter te begrijpen wat belangrijk is voor het welzijn van mensen. Om voor diversiteit te zorgen en zoveel mogelijk meningen te horen, riep de Duitse regering de hulp in van een groot aantal maatschappelijke groeperingen (zoals vakbonden, centra voor volwasseneneducatie, kamers van koophandel en een agrarische vrouwenvereniging). Gedurende een periode van zes maanden organiseerden zij meer dan 200 nationale dialoogevenementen in elke regio van Duitsland, waarbij de Bondskanselier en de eerste ministers voor 50 van de evenementen waren uitgenodigd om deel te nemen aan de gesprekken. Degenen die niet in staat waren om de dialogen persoonlijk bij te wonen, werden uitgenodigd om online deel te nemen, of een briefkaart terug te sturen die naar alle inwoners was verzonden. In totaal namen 15.750 deelnemers deel aan de nationale dialoog. Er werden meer dan 400 verschillende onderwerpen en gebieden geïdentificeerd die belangrijk bleken te zijn voor het welzijn, waarbij de volgende aspecten bijzonder vaak werden genoemd:



Tijdens deze publieke raadpleging gaven de mensen aan een mix van waarden, processen en uitkomsten belangrijk te vinden voor hun welzijn. Belangrijke **waarden** waren vrijheid, gelijkheid en hulpvaardigheid. Als belangrijke democratische **processen** golden onder meer maatschappelijke betrokkenheid en politieke participatie, en als cruciale **uitkomsten** van een goed functionerende overheid kwamen gezondheidszorg, onderwijs en ongerepte natuur naar voren.

De gevonden prioriteiten werden vervolgens geordend in drie brede categorieën met 12 aspecten:

1. **Ons leven**, dat vijf aspecten beschrijft: 'gezondheid', 'werk', 'onderwijs', 'inkomen' en 'onze beschikbare tijd'.
2. **Onze omgeving**, dat vier aspecten van het leven omvat: 'de plaats waar we wonen', 'infrastructuur en mobiliteit in onze steden en op het platteland', 'veiligheid' en 'sociale cohesie'.
3. **Ons land**, dat het nationale en internationale kader vormt en betrekking heeft op: de 'economie en het milieu', de 'mogelijkheid om in vrijheid en gelijkheid te leven', en de 'bezorgdheid van burgers over vrede en de verantwoordelijkheden van Duitsland in de wereld'.

Bron

<https://www.gut-leben-in-deutschland.de/report/national-dialogue/>

Bekijk [hier](#) meer casussen over manieren waarop beleidsmakers kijken naar welzijn.

1B Creatie en communicatie van een visie op welzijn

“Je moet een sterke visie hebben, die breed gedragen wordt, zodat je onderweg niet uit koers raakt door belangengroepen en machtige lobbyisten.”

Mike Danson - oud-hoogleraar Enterprise Policy, Heriot-Watt University en Strathclyde University

Doel

Het creëren en communiceren van een duidelijke en concrete visie op vooruitgang, die gebaseerd is op welzijnsprioriteiten.

Een visie op welzijn is een holistisch concept dat sociale, economische, ecologische en democratische aspecten bundelt in een gedeelde zienswijze op de toekomst. Als je mensen vraagt wat belangrijk is voor welzijn, krijg je waarschijnlijk een breed scala aan waarden, processen en uitkomsten als antwoord. Deze voorkeuren moeten in een duidelijke welzijnsvisie worden gebundeld. Dit is een cruciale stap om de verschillende belanghebbenden te verenigen in een focus op welzijnsuitkomsten, in plaats van op economische groei, en om de rol van overheid als de beheerder van de economie te verleggen naar de beheerder van sociaal en ecologisch welzijn.

Overheden ordenen welzijnsprioriteiten vaak als een ‘welzijnskader’ met een aantal thematische gebieden, en communiceren dit kader in de vorm van een infographic of een andere visuele weergave. Of ze communiceren de prioriteiten als een ‘visie voor de toekomst’. Beide manieren helpen overheden om zich te richten op de welzijnsuitkomsten op middellange en lange termijn.

Het is belangrijk het publiek te betrekken bij het verwoorden van de welzijnsvisie, en een brede verspreiding ervan te ondersteunen. De visie is de sleutel tot het opbouwen van nieuwe narratieven over vooruitgang en het doel van de overheid en haar beleid. Deze werkwijze kan tijd kosten, maar toegankelijke publieke communicatie en een voortdurende dialoog zullen het noodzakelijke fundament leggen voor wezenlijke verandering.

Hoe

Gemeenschapsfora, focusgroepen, discussiefora voor overheden en verschillende belanghebbenden, deskundigenfora, welzijnskaders, publieke communicatiecampagnes.

WEAll Tips

- **Ontwikkel een welzijnsvisie of een welzijnskader** door de welzijnsprioriteiten in gemeenschappelijke thema's te groeperen (lees hier hoe dit in Schotland en Wales is gedaan).
- **Zorg voor een holistische weergave van welzijnswaarden en -uitkomsten** op het gebied van sociale, economische, ecologische, politieke en spirituele aspecten van het leven.
- **Gebruik dezelfde taal als de gemeenschap** bij het opstellen van de welzijnsvisie. Besef dat bijvoorbeeld het woord voor ‘welzijn’ op verschillende plaatsen kan variëren.
- **Respecteer culturele diversiteit** en verschillende welzijnsprioriteiten tussen en binnen gemeenschappen in de collectieve welzijnsvisie (of het welzijnskader).
- **Leg bijzondere nadruk op mensenrechten en milieubescherming.**
- **Ken extra gewicht toe aan de welzijnsprioriteiten van gemarginaliseerde gemeenschappen.**
- **Omarm inheemse wijsheid en perspectieven** op het gebied van welzijn en onze relatie met de Aarde.
- **Gebruik persoonlijke verhalen, beelden, muziek en vertellingen** als onderdeel van de communicatiecampagne rond de visie op welzijn.
- **Betrek alle overheidsinstellingen** bij het proces om een welzijnskader op te stellen.
- **Presenteer de welzijnsvisie als een langetermijnproject** dat meerdere bestuursperiodes overspant.
- **Omarm betekenisvolle burgerparticipatie** bij het opstellen en communiceren van de welzijnsvisie.

Leidende vragen

Wat is de visie op welzijn? Is het een gedeelde visie? Door wie wordt de visie gedragen?

Ecuador – ‘Buen Vivir’

‘Buen Vivir’, wat ‘goed samenleven’ betekent, is de Spaanse vertaling van ‘Sumak Kawsay’, een term die wordt gebruikt door de Quechua-volkeren van de Andes om een manier van doen aan te duiden die is geworteld in gemeenschap, ecologie, cultuur en spirituele verbondenheid met het land.

De regering van Ecuador ontwikkelde een visie op welzijn, gebaseerd op het concept ‘buen vivir’, die in 2008 in de Ecuatoriaanse grondwet werd opgenomen. Deze nieuwe visie op ontwikkeling gaat verder dan economische groei en richt zich op de factoren die ons welzijn bepalen, zoals gezondheid, onderwijs, milieubescherming en participatie van de gemeenschap. Dit alles zou moeten worden bereikt door middel van de beginselen van interculturaliteit. De regering verwoordde haar visie op welzijn in 2018 als volgt:

“Wij willen een samenleving waarin mensen in hun behoeften kunnen voorzien, waardig kunnen leven en sterven, met sociale gelijkheid en rechtvaardigheid, zonder geweld of discriminatie en in harmonie met zichzelf, de samenleving en de natuur”.



Deze welzijnsvisie werd gecommuniceerd via verschillende mediacampagnes met een reclamespotje waarin een oudere vrouw verklaart: “Eindelijk maakt geld het verschil niet meer bij het bereiken van een waardige gezondheid. Gezondheid is een recht, waarvoor ze geen geld kunnen vragen”.

Een andere populaire reclame voor de welzijnsvisie toont muzikanten die verschillende regio's en etnische groepen vertegenwoordigen en samen zingen.

Bekijk [hier](#) meer casussen over het opstellen en communiceren van welzijnsvisies.

1C Meten van welzijn

“Wat je meet, doet er toe.”

Doreen Grove - hoofd
Openbaarheid van Bestuur, Schotse regering

Doel

Het meten en beoordelen van het welzijn in de loop van de tijd, met het doel een effectieve beleidsontwikkeling te ondersteunen.

Als je verder gaat dan het BBP als de belangrijkste indicator van vooruitgang, zullen er nieuwe evaluatiemethoden moeten worden ontwikkeld. Door welzijnsindicatoren te ontwikkelen kan het huidige niveau van welzijn beter worden vastgesteld, en het verloop ervan in de tijd worden gevolgd. Aangezien de verschillende aspecten van welzijn multidimensionaal zijn, kunnen de evaluatiemethoden beleidsmakers helpen om de onderlinge positieve en negatieve wisselwerkingen door de tijd heen beter te begrijpen. Om welzijn goed te meten moet er gekeken worden naar de vooruitgang die de samenleving als geheel boekt op alle aspecten van welzijn, in plaats van economische indicatoren te gebruiken als een substituut voor welzijn, of je te richten op slechts enkele specifieke aspecten terwijl er andere buitenbeschouwing worden gelaten.

Hoe

Gegevens over welzijn genereren, onderzoek en enquêtes, bestaande welzijnsstandaarden/indicatoren gebruiken, lokale gegevens genereren, openbare discussies, deskundigenfora.

WEAll tips

- **Maak gebruik van kwalitatieve en kwantitatieve methoden** om geschikte indicatoren voor de welzijnsprioriteiten te vinden. Daarbij moet worden opgemerkt dat welzijnsprioriteiten vaak multidimensionaal of subjectief zullen zijn.
- **Steun het genereren van lokale gegevens** en betrek de gemeenschap bij de selectie van indicatoren. Maak duidelijk dat de gemeenschapsleden betrokken zullen worden bij het controleren en evalueren van beleid.
- **Stel intuïtieve indicatoren vast** die gemakkelijk door een algemeen publiek kunnen worden begrepen en dicht bij hun gevoel liggen.
- **Geef voorrang aan indicatoren die rechtstreeks verband houden met uitkomsten**, in plaats van met een input (aanjager). Meet bijvoorbeeld of mensen zich veilig voelen in hun buurt (een uitkomst), in plaats van het aantal politieagenten (een input).
- **Zoek indicatoren die rechtstreeks corresponderen met een aspect in het welzijnskader** en die ook een positieve relatie hebben met andere welzijnsaspecten.
- **Verken bestaande welzijnsstandaarden en -indicatoren** als inspiratiebron (zie onderstaand tekstvak), maar pas ze wel aan de unieke waarden en prioriteiten van de gemeenschap aan.
- **Wijs waar mogelijk internationaal vergelijkbare indicatoren aan**, om de prestaties in de loop van de tijd te vergelijken met die van andere landen en gemeenschappen.

Leidende vragen

Hoe ga je echte vooruitgang meten? Hoe zorg je ervoor dat het meten niet belangrijker wordt dan het resultaat?

Voorbeelden van methoden om welzijn te meten

- Duurzame-ontwikkelingsdoelstellingen (SDG's)
- Index Sociale Vooruitgang
- Index Reële Vooruitgang
- OESO-Welzijnskader
- Happy Planet Index
- Eurostat-indicatoren voor Levenskwaliteit
- Wiel van Welzijn
- Index Duurzaam Welzijn
- Multidimensionale Armoede Index
- Wales Nationale Welzijnsindicatoren
- Index van Florerende Plaatsen
- Nieuw-Zeelandse Welzijnsindicatoren
- Gallup Welzijns Index
- Mensheid Index
- IJslandse Welzijnsindicatoren
- Boekhouding Werkelijke Welvaart

Wales - ‘De juiste dingen op de juiste manier meten’

In 2015 zette Wales een welzijnsvisie uiteen om “de manier waarop beslissingen worden genomen in bepaalde overheidsorganen in Wales te verbeteren, zodat Wales welvarend, veerkrachtig, gezonder, gelijkwaardiger en mondiaal verantwoordelijk wordt, met een levendige cultuur en een florierende Welshe taal”.

Om deze visie te verwezenlijken vraagt de regering van Wales van alle ministers dat zij indicatoren voorstellen om de vooruitgang op genoemde gebieden te meten. Een belangrijk uitgangspunt bij de selectie van de indicatoren was ‘effectieve communicatie’, om zo te zorgen voor meer transparantie en betrokkenheid van het publiek bij het nastreven van de welzijnsdoelen (zie onderstaand tekstvak).

Principe

Effectieve Communicatie

Omschrijving

1. Hetgeen de indicator meet, moet kort kunnen worden samengevat op een manier die het publiek meteen begrijpt.
2. De indicator moet vergelijkingen op lange termijn mogelijk maken. Daarom moeten vergelijkingen over de tijd valide blijven, ook als het beleid of de manier van data verzamelen verandert, en moeten de gegevensbronnen beveiligd zijn. Tevens moet de waarde van de indicator in staat zijn om in de loop van de tijd te veranderen.
3. De indicator moet idealiter in staat zijn om vergelijkingen met andere plekken op de wereld mogelijk te maken, en moet dus internationaal erkend zijn.
4. De belang van eventuele veranderingen moet onmiddellijk duidelijk zijn.
5. Alle doelgroepen moeten van mening zijn dat de indicator de uitkomst daadwerkelijk effectief en betrouwbaar meet, en de indicator moet door verschillende groepen op dezelfde manier worden begrepen.
6. De indicatoren moeten actuele informatie verschaffen. Deze informatie moet frequent genoeg worden verstrekt om een oordeel over vooruitgang mogelijk te maken en passende maatregelen te stimuleren.
7. De indicatoren moeten zo worden gekozen en ontworpen dat er geen acties worden aangemoedigd die weliswaar de indicator in kwestie verbeteren, maar tegelijkertijd ten koste gaan van andere uitkomsten.

Op basis van deze beginselen heeft de regering van Wales uiteindelijk 46 nationale indicatoren vastgesteld om de prestaties op de zeven bovengenoemde welzijnsgebieden te meten. Deze indicatoren worden gedurende het hele jaar verzameld en jaarlijks gepubliceerd, en omvatten kwantitatieve en kwalitatieve (bijvoorbeeld op enquêtes gebaseerde) gegevens.

Bron

Public Policy Institute for Wales (2015). Measuring progress towards the achievement of Wales’s wellbeing goals: a discussion paper.

Bekijk [hier](#) meer casussen over het meten van welzijn.

2A Welke activiteiten en gedragingen passen binnen een welzijnseconomie?

“Een belangrijk element is het creëren van ruimte om te verkennen, te herhalen en te ontdekken. Dit kan worden gedaan met behulp van deliberatieve procedures (zoals burgerjury's en groepen van belanghebbenden) waarbij de nadruk ligt op leren en delen, en niet op het vinden van het 'juiste' antwoord.”

Justin Connelly - directeur
Deliberate

Activiteiten en gedragingen voor een welzijnseconomie
Handelingen van individuen, instellingen en onze natuurlijke omgeving, die voorzien in onze wensen en behoeften op het gebied van welzijn.

Doel

Het identificeren van die economische activiteiten en gedragingen die rechtstreeks bijdragen aan de prioriteiten op het gebied van welzijn.

Standaard economische strategieën zijn vaak gebaseerd op 'tekorten', in de zin dat ze zich richten op de behoefte aan externe investeringen, technologie of vaardigheden als de manier om economische ontwikkeling te bevorderen. Bij het opbouwen van een welzijnseconomie kan het echter nuttig zijn om juist uit te gaan van een positieve benadering, waarbij bestaande economische activiteiten, vaardigheden en gedragingen in kaart worden gebracht die al op een gunstige manier aan het welzijn bijdragen. Dit zal helpen om een economische strategie te ontwikkelen die voortbouwt op een fundament van al in de gemeenschap aanwezige capaciteiten en sterke punten.

Het selecteren van positieve economische activiteiten en sectoren om te ondersteunen en uit te breiden, kan er tevens voor zorgen dat mensen de vóórdelen zien van het opbouwen van een welzijnseconomie, in plaats van te vrezen dat de focus op sociaal en ecologisch welzijn hun levenskwaliteit negatief zal beïnvloeden. Tot slot is het selecteren van de positieve activiteiten een essentieel startpunt bij het ontwikkelen van stimuleringsbeleid voor sectoren die het meeste bijdragen aan welzijn; beleidsinspanningen voor bestaande activiteiten kunnen dan prioriteit krijgen.

Voor verandering op lange termijn is het belangrijk om mensen bij economische discussies en besluitvorming te betrekken. Het helpt ze om de economie te begrijpen op basis van doorleefde ervaringen in plaats van theoretische modellen. De discussies kunnen daarnaast helpen om de interpretatie van 'waarde' te verruimen, en ook aandacht te besteden aan levensgebieden die traditioneel buiten de economische analyse zijn gehouden, zoals huishoudelijk werk of natuurbeheer. Dit proces is belangrijk, omdat het mensen helpt om nieuwe narratieven over de economie en het doel ervan te omarmen, en hun eigen rol in het nieuwe verhaal te visualiseren.

Hoe

'Genuine wealth accounting' (boekhouding van echte welvaart), discussie fora, 'asset mapping' (in kaart brengen van kwaliteiten), burgerberaden, creatieve 'placemaking', waarderend onderzoek, groene economie dialoog, systeem denken, herdefiniëring van de economie, participatief onderzoek.

WEAll Tips

- **Bevorder binnen de gemeenschap discussies rondom opvattingen over de economie** en het verband tussen economie en welzijn (zie de casus in het Verenigd Koninkrijk).
- **Leid overheidsambtenaren op in een aanpak die is gebaseerd op sterke punten**, en die al bestaande economische activiteiten en gedragingen die bijdragen aan welzijn in beschouwing neemt.
- **Pas de 'backcasting' methode toe** door gemeenschappen en belanghebbenden zich te laten voorstellen dat de maatschappij haar welzijnsdoelen heeft bereikt, om vervolgens te beredeneren wat de vereiste stappen zijn om dit scenario te realiseren. Stel vragen als: "hoe ziet de economie er dan uit?", "wat is er anders aan de manier waarop we produceren en voor elkaar zorgen?" en "wat is hetzelfde?"
- **Gebruik een brede definitie van economie**, zoals bijvoorbeeld: 'De manier waarop wij voor elkaar zorgen'. Zo krijgen

mensen de ruimte om na te denken over gebieden die anders misschien zouden worden gezien als gebieden buiten de reikwijdte van 'de economie', zoals opvoeding, sociale voorzieningen en natuur.

- **Bekijk voor elke welzijnsprioriteit een breed scala aan actoren en activiteiten die positief bijdragen aan de verwezenlijking ervan**, zoals sectoren, beroepen, producenten, dienstverleners en instellingen.
- **Bekijk voor elke welzijnsprioriteit een breed scala aan gedragingen die rechtstreeks bijdragen aan het realiseren ervan**, zoals bijvoorbeeld productieprocessen, consumptiepatronen, uitruil, distributie en levering.
- **Besteed bijzondere aandacht aan welzijnswaarden** en bespreek op welke gebieden van het leven deze waarden worden aangemoedigd: waar ziet men bijvoorbeeld solidariteit, vrijgevigheid of respect?
- **Organiseer besprekingen over niet-gemonetariseerde gebieden van de economie** en hun bijdrage aan welzijn, zoals verzorging, maatschappelijke activiteiten, vrijwilligerswerk en wederzijdse hulp.
- **Neem tijdens het identificeren van welzijnsbevorderende activiteiten en gedragingen ook nota van de activiteiten en gedragingen die negatieve invloeden hebben op het welzijn.**
- **Maak van de gelegenheid gebruik ook gegevens en documentatie over activiteiten en gedragingen te verzamelen** die kunnen worden gebruikt voor beoordelingen en evaluaties.
- **Ondersteun onderzoek naar strategieën voor een welzijnseconomie en betrek lokale deskundigen**, om inzicht te verkrijgen in bestaande activiteiten en gedragingen die bijdragen aan de welzijnsprioriteiten.
- **Verzamel citaten en verhalen** uit de discussies, om deze te gebruiken voor nieuwe narratieven over de drijvende krachten achter een welzijnseconomie.

Leidende vragen

Welke economische activiteiten ondersteunen op dit moment de toekomst die je probeert te creëren. Welke activiteiten werken deze op de lange termijn actief tegen?

COVID-19 en de identificatie van 'essentiële' economische activiteiten

In reactie op de COVID-19-pandemie hebben veel regeringen over de hele wereld delen van hun economie tijdelijk stilgelegd om de verspreiding van de ziekte af te remmen. Als onderdeel van dit proces moesten veel regeringen vaststellen welke soorten economische activiteiten het meest 'essentieel' werden geacht voor het collectieve welzijn, en die tijdens de 'lockdown' zouden moeten blijven functioneren. Hoewel de lijsten van 'essentiële' of 'cruciale' sectoren en werknemers van land tot land - en zelfs binnen landen - van elkaar verschilden, omvatten ze allemaal de volgende onderdelen:

- Gezondheidszorg
- Energievoorziening
- Onderwijs
- Kinderopvang
- Watervoorziening
- Landbouw en voedselproductie
- Essentiële detailhandel (bijvoorbeeld kruideniers, apotheken en doe-het-zelfzaken)
- Essentiële beroepen (bijvoorbeeld elektriciens en loodgieters)
- Vervoer en levering
- Overheids- en gemeenschapsdiensten

Het vermogen van beleidsmakers om deze 'essentiële' economische activiteiten zeer snel te identificeren, illustreert dat we een intuïtief begrip hebben van de economische activiteiten die het belangrijkste zijn voor het behoud van collectief welzijn. De uitdaging is om onze tijdshorizon te verruimen en ook de activiteiten in aanmerking te nemen die het belangrijkste zijn voor het toekomstige welzijn. En om samen strategieën te ontwikkelen om deze economische activiteiten te ondersteunen en te stimuleren op een manier die sociale rechtvaardigheid op een gezonde planeet bevordert.

Bekijk [hier](#) meer casussen over activiteiten en gedragingen in de welzijnseconomie.

2B Instellingen en belanghebbenden afstemmen op welzijn

“Breng mensen samen, maak het organisatie overschrijdend en een zaak van iedereen - niet een competitie.”

Dr. Andy Turner - specialist volksgezondheid en hoofd gezondheidsbeleid Liverpool City Region Combined Authority

Doel

Belanghebbenden versterken en instellingen op één lijn brengen om in gezamenlijkheid de belangrijkste welzijnsdoelen te bereiken.

Het opbouwen van een welzijnseconomie vereist meer dan alleen andere maatstaven voor vooruitgang; het gaat om het veranderen van de manier waarop we samenwerken om die vooruitgang te bereiken. Omdat de verschillende facetten van ons welzijn meerdere dimensies hebben, zullen zoveel mogelijk actoren (overheid, bedrijfsleven, gemeenschappen en burgers) betrokken moeten worden.

Om welzijnsdoelen te realiseren zul je moeten nagaan hoe ministeries en lokale autoriteiten zo op elkaar kunnen worden afgestemd dat ze effectief met elkaar samenwerken, en niet in hun eigen silo's blijven. Tegelijkertijd is het belangrijk om ruimte te bieden aan individuen, gemeenschappen, bedrijven en andere belanghebbenden om ook een zinvolle bijdrage te leveren aan het bereiken van de doelstellingen. Een en ander vereist dat overheidsstelsels en -structuren zodanig worden aangepast, dat ze een gezamenlijke en co-creatieve aanpak aanmoedigen bij het ontwikkelen van strategieën en het leveren van publieke diensten ten bate van het bereiken van de welzijnsdoelen.

Hoe

Multistakeholderfora, in kaart brengen van belanghebbenden, politieke economieanalyse en machtsanalyse, multistakeholder-dialogen, coöperatief bestuur, sociocratie, multistakeholder-managemen (beheer door meerdere belanghebbenden), faciliterende staat.

WEAll tips

- **Zorg ervoor dat de overheid in een vroeg stadium op brede schaal** (op alle niveaus en in alle departementen) bij het proces **wordt betrokken**, zodat alle instanties een duidelijk inzicht hebben in de welzijnsprioriteiten en het voortouw kunnen nemen bij de coördinatie van werkzaamheden binnen hun mandaat.
- **Richt een intergouvernementeel comité met meerdere belanghebbenden op** ter ondersteuning en coördinatie van de strategieontwikkeling (zie casus Wales).
- **Presenteer het verwezenlijken van de welzijnsvisie als een initiatief op middellange tot lange termijn** dat politieke bestuursperioden overstijgt, om de continuïteit te waarborgen.
- **Voer de nodige institutionele hervormingen door**, om instanties met mogelijk conflicterende mandaten beter af te stemmen op de welzijnsprioriteiten (zie casus Nederland).
- **Begin met het formuleren van de doelstellingen** van een welzijnseconomie en bespreek met alle belanghebbenden hun rol in het bereiken ervan.
- **Faciliteer discussies binnen gemeenschappen en tussen verschillende belanghebbenden** om te bepalen wat de legitieme rol van de overheid is bij het op gang brengen van veranderingen, en op welke gebieden huishoudens, de particuliere sector of het maatschappelijk middenveld het voortouw moet(en) nemen.
- **Breng in kaart welke invloed belanghebbenden hebben** om het verwezenlijken van de welzijnsdoelen te bevorderen dan wel te belemmeren.

Leidende vragen

Hoe krijg je betrokken mensen en organisaties op één lijn om de welzijnsvisie daadwerkelijk te verwezenlijken? Hoe kan je, door diverse groepen vroegtijdig bij de plannen te betrekken, mislukkingen voorkomen?

Utah - ‘Op welke manier we groeien doet er toe’

In de jaren negentig voerde de overheid van de staat Utah (V.S.) een participatieve beleidsontwikkeling in om een meer inclusieve en duurzame groei te bevorderen. Aanvankelijk ondervond de overheid weerstand. De verschillende regio's, steden en districten vonden dat zijzelf verantwoordelijk waren voor het aansturen van groei. Andere invloedrijke belanghebbenden stonden sceptisch tegenover het betrekken van inwoners bij het ontwerpen van een strategie. Desondanks werden enkele strategische keuzes gemaakt, waardoor 'Envision Utah' zich kon ontwikkelen tot een participatief proces voor het ontwerpen van economische strategieën:

- **De eerste** was om het streven naar een solidaire en duurzame economie te beschouwen als een inspanning op lange termijn, die niet binnen de grenzen van politieke of administratieve cycli kan worden beheerd.
- **De tweede** strategische keuze was om het werk van Envision Utah te kaderen als visievorming in plaats van een plan of een programma, wat over het algemeen wordt geassocieerd met beperkte, technisch gestuurde processen.
- **De derde** keuze was de visievorming te zien als een continu proces, niet als een project. Dit zorgde ervoor dat het beheer van de economische ontwikkeling van Utah geen kortetermijn en door managers gestuurde exercitie werd, die beperkt bleef tot losstaande, tijdgebonden projecten.

Met de brede maatschappelijke steun voor het project gaf de overheid opdracht tot de 'Values Survey', waarin inwoners een reeks vragen werd gesteld om een beter inzicht te krijgen in wat de mensen waardeerden aan het wonen in Utah, en waarom. Na voltooiing van het waardenonderzoek ontwikkelde de overheid een model van hoe Utah eruit zou zien als de economische groei onverminderd door zou gaan.

Deze studie was zeer tijdsintensief aangezien de staat nog nooit op deze schaal lokale informatie had verzameld of gecoördineerd. Meer dan 140 openbare en particuliere instanties verstrekten gegevens over grondgebruik, luchtkwaliteit, water, vervoer, infrastructuur, openlucht en kwetsbare gebieden, huisvesting, bedrijfsleven, economische ontwikkeling en wijkdemografie. Dit basismodel werd in 1997 vrijgegeven voor het publiek en heeft de bewoners wakker geschud over de potentiële schade van ongecontroleerde economische groei.

De regering heeft een grootscheepse media- en informatiecampaignede opgezet om de bewoners over de potentiële uitdagingen van groei te informeren, het 'Envision Utah'-initiatief onder de aandacht te brengen en hen te motiveren deel te nemen aan toekomstige enquêtes en bijeenkomsten. Tijdens gemeenschapsbijeenkomsten werd samen met de deelnemers de 'Strategie voor kwaliteitsgroei' ontwikkeld. Daarbij werden bijvoorbeeld hun ideale buurten gebouwd door fiches op een kaart te plaatsen die groene ruimten, woongebouwen, gebouwen voor gemengd gebruik, arbeidsbureau's, culturele of maatschappelijke centra en winkelruimtes moesten voorstellen. Deze discussies boden de gemeenschappen ook de ruimte om hun gewenste vorm van overheidsinterventie kenbaar te maken. Daaruit bleek dat de bewoners duidelijk de voorkeur gaven aan positieve prikkels boven regelgeving. De gemeenschappen wilden er ook zeker van zijn dat de strategieën voor kwaliteitsgroei toegesneden waren op het unieke karakter en de behoeften van elke gemeenschap, en er geen extra lagen van bureaucratie zouden worden toegevoegd. De strategieën voor kwaliteitsgroei zouden de gemeenschappen en beleidsmakers vooral moeten ondersteunen bij het maken van allerhande keuzes.

Na jaren van uitvoerige betrokkenheid van het publiek, ontwikkelde 'Envision Utah' met succes een door de overheid gesteunde 'Strategie voor kwaliteitsgroei', waarin het plan werd geschetst om het milieu te beschermen, de economische vitaliteit te behouden en de levenskwaliteit te verbeteren.

De resultaten van 'Envision Utah' zijn indrukwekkend, van verminderde koolstofemissies tot slimmer landgebruik. Een van de belangrijkste successen die door de organisatoren werd genoemd, was een beleidsmaatregel voor regionaal vervoer. In 1990 verwierpen de kiezers een voorstel om het openbaar vervoersysteem van Utah uit te breiden, omdat veel inwoners conservatieve waarden aanhingen die hen sceptisch maakten ten aanzien van belastingverhogingen en overheidsplanning. Als gevolg van bewustwording en het publieke debat, dat door het 'Envision Utah' initiatief was bevorderd, gingen alle drie de provincies in Utah in het jaar 2000 echter met de maatregel akkoord. Dit illustreert hoe participatieve strategieontwikkeling beleidsmakers kan helpen om de politieke opinie te veranderen en het vertrouwen in de overheid ten aanzien van transformatieve verandering te vergroten.

Bronnen

<https://static1.squarespace.com/static/5c059ead36099b1445c1d246/t/5d6ea271ddf8b900016729ac/1567531638955/History+of+Envision+Utah.pdf>

RSA Report: <https://www.thersa.org/globalassets/pdfs/reports/rsa-inclusive-growth-in-action.pdf>

Bekijk hier meer casussen over de versterking van en afstemming met belanghebbenden bij het ontwerpen van welzijnsbeleid.

2C Omgaan met afwegingen en machtsdynamieken

“Het belangrijkste is de dialoog en de discussie zélf, zodat mensen spanningen kunnen herkennen en onbedoelde gevolgen en standpunten van anderen op waarde kunnen schatten, wanneer ze met dergelijke uitdagingen en afwegingen worden geconfronteerd.”

Mike Danson - emeritus hoogleraar, Herriot-Watt University & Strathclyde University

Holistisch/systeemdenken

Benadering die erkent dat een complex systeem het best begrepen wordt door te onderzoeken hoe de verschillende onderdelen en elementen van het systeem met elkaar samenhangen en in de tijd evolueren binnen het grotere geheel.

Doel

Leren omgaan met machtsdynamieken en het maken van afwegingen bij het ontwikkelen van effectieve strategieën voor het stimuleren van activiteiten en gedragingen die passen in een welzijnseconomie.

Tijdens het ontwikkelen van een strategie voor een welzijnseconomie, zal je waarschijnlijk ontdekken dat om bepaalde activiteiten en gedragingen te laten toenemen, andere zullen moeten krimpen. Deze afwegingen moeten op een strategische en democratische manier gemaakt worden, om een rechtvaardige overgang naar een welzijnseconomie te garanderen. Na verloop van tijd kunnen het meten van welzijn (zie § 1C) en het beoordelen ervan (zie § 5A) helpen om de onderlinge verbanden tussen deze verschillende activiteiten beter te begrijpen. Maar hoewel kwantitatieve gegevens zeker nuttig zijn om complexe systemen te begrijpen, is een conceptueel begrip van systeem- en machtsdynamieken ook van wezenlijk belang. Zij beïnvloeden immers de strategieën en verhalen die aan verandering ten grondslag liggen. Het is cruciaal dat een breed scala van belanghebbenden, waaronder deskundigen, beleidsmakers, groepen uit het maatschappelijk middenveld en burgers, wordt betrokken om ervoor te zorgen dat alle actoren in de samenleving de onderlinge verbanden begrijpen. En dat ze inzien waarom bepaalde verschuivingen noodzakelijk zijn om het collectieve welzijn te verbeteren, voor de huidige generatie en voor de generaties na ons.

Hoe

Discussiefora in de gemeenschap, back-casting, systeemdenken, affiniteitsdiagrammen, politieke economie- en machtsanalyse, sociale dialoog en tripartisme, scenarioplanning, analyse van belanghebbenden, consensusconferentie, wijsheidsraad.

WEAll Tips

- **Begin met het formuleren van de welzijnsvisie** en laat gemeenschappen bespreken hoe volgens hen de sociale, ecologische, economische en politieke dimensies van welzijn met elkaar in verband staan.
- **Hou rekening met het welzijn op lange termijn** en bedenk welke acties in het heden het collectieve welzijn in de toekomst kunnen verbeteren.
- **Verken uitkomsten en doelstellingen op het gebied van welzijn en gebruik de instrumenten van systeemdenken** om na te gaan hoe verbeteringen op een bepaald gebied een positief of negatief effect zullen hebben op andere gebieden.
- **Voer open en eerlijke discussies over compromissen** en gebruik een participatieve aanpak om de beste manieren te vinden om deze te leiden.
- **Bespreek openlijk de machtsverhoudingen** en breng ze in kaart om mogelijke belemmeringen voor het opbouwen van een welzijnseconomie te identificeren.
- **Gebruik communicatie- en bewustmakingscampagnes** om de nodige steun te verwerven voor een verschuiving van de machtsverhoudingen in de samenleving.
- **Maak het voor de meest gemarginaliseerde groepen in de samenleving mogelijk** om aan te geven welke veranderingen het meest noodzakelijk zijn voor hun welzijn.
- **Gebruik scenarioplanning** om na te gaan hoe verschillende veranderingen op een bepaald welzijnsgebied positieve of negatieve gevolgen kunnen hebben voor andere gebieden.
- **Ontwikkel een causale logica**, waarin activiteiten, gedrag en instellingen worden geschetst, die moeten worden gestimuleerd dan wel ontmoedigd om een welzijnseconomie op te bouwen.
- **Creëer foto's, infographics en eenvoudige narratieven om deze causale logica toe te lichten** en uit te leggen waarom bepaalde ingrepen in de economie noodzakelijk worden geacht voor het bereiken van de welzijnsdoelen.

Leidende vragen

Wie heeft de macht of invloed in het huidige systeem, en wat staat verandering in de weg? Hoe ben je duidelijk over de afwegingen tussen welzijnsdoelen en hoe kun je een rechtvaardige transitie mogelijk maken voor degenen die zullen verliezen?

Nieuw-Zeeland - 'Omgaan met belangenafwegingen tijdens een rechtvaardige transitie'

De regering van Nieuw-Zeeland voorzag een belangenafweging tussen haar doelstellingen op het gebied van ecologie en sociaal welzijn, omdat zij vreesde dat een overgang naar een koolstofarme economie een bedreiging zou kunnen vormen voor de werkgelegenheid en het levensonderhoud van mensen die op dat moment werkzaam waren in de olie- en gasector. Als antwoord op deze uitdaging heeft de regering in mei 2018 een 'Just Transition Unit' opgericht, om een overgang naar een koolstofarme economie te bevorderen die 'eerlijk, billijk en inclusief' is. De Unit opereert door het creëren van partnerschappen in gemeenschappen die een grote overgang doormaken.

Deze partnerschappen hebben vier doelstellingen:

1. Inzicht verwerven in mogelijke transitietrajecten naar een economie die lagere emissies produceert.
2. Identificeren, creëren en ondersteunen van nieuwe kansen, nieuwe banen, nieuwe vaardigheden en nieuwe investeringen die uit de transitie zullen voortvloeien.
3. Beter begrijpen hoe de transitie de verschillende gemeenschappen, regio's of sectoren zou kunnen beïnvloeden.
4. Keuzes maken over hoe met deze effecten op een rechtvaardige en inclusieve manier kan worden omgegaan.

Als onderdeel van haar programma op het gebied van klimaatverandering is de regering in 2018 gestopt met het afgeven van nieuwe vergunningen voor offshore olie- en gasexploratie. Dat beleid had grote gevolgen voor de economische zekerheid in de regio Taranaki, die de exploratie van olie en gas voor de westkust van het Noordereiland van Nieuw-Zeeland decennialang ondersteunde. De Just Transition Unit heeft in Taranaki gewerkt, met bijzondere aandacht voor de energiesector in een toekomst met lage emissies.

Er werd een Taranaki Transition Lead Group opgericht met vertegenwoordigers van de centrale overheid, de lokale overheid, de Māori gemeenschap, het bedrijfsleven, werknemers, het onderwijs en gemeenschapsorganisaties. Deze groep organiseerde 29 workshops in de hele regio, waaronder een speciaal evenement voor jongeren. Ze sponsorden ook een creatieve wedstrijd voor leerlingen van 7-18 jaar om hun visie voor Taranaki in 2050 te beschrijven, waaraan meer dan 140 leerlingen deelnamen. Het materiaal van dit proces werd verwerkt in een ontwerp van de Taranaki 2050 Routekaart, die in mei 2019 werd gelanceerd op een National Just Transition Summit in de regio. Bij de top waren 550 mensen uit het hele land betrokken. Kate Raworth, auteur van 'Doughnut Economics' en WEAll-ambassadeur, was er de inleidende spreker.

Na de voltooiing van de routekaart in augustus 2019 heeft de Lead Group vervolgens workshops gefaciliteerd om elf actieplannen voor het overgangstraject, de zogenaamde Transition Pathway Action Plans (TPAP's), op te stellen. In het TPAP Energie werd bijvoorbeeld overeenstemming bereikt over de volgende actieverklaring:

“Met behulp van onze expertise en middelen zullen wij de overgang maken naar een wereldwijd toonaangevend energie-ecosysteem dat in 2050 duurzame, veilige en betaalbare energie met lage emissies levert, en tegelijkertijd betekenisvol werk, welzijn voor de gemeenschap en welvaart voor de komende generaties creëert.”

Projecten om de TPAP's uit te voeren zijn gaande, waaronder een project voor de bouw van een Clean Energy-centrum in Taranaki.

Bron

Paul Dalziel, Lincoln University, Nieuw Zeeland

Bekijk [hier](#) meer casussen over het omgaan met afwegingen en machtsdynamiek.



3 Beoordeling en selectie van beleid

“Vijftig jaar zijn verstreken sinds Robert Kennedy terecht zei dat het BBP alles meet behalve dat wat het leven de moeite waard maakt. Niettemin is de economie nog steeds gericht op dat wat meetbaar is, waarbij overheidsuitgaven in twee categorieën worden verdeeld: kosten en investeringen. Deze tweedeling classificeert geld dat wordt besteed aan fysieke infrastructuur als een investering en - om die reden - het overheidsgeld waard is. De uitgaven aan sociale infrastructuur (zoals kinderopvang, gezondheidszorg en onderwijs) worden daarentegen bestempeld als exploitatiekosten, waarop bij voorkeur als eerste moet worden bezuinigd. Toch zijn het de sociale structuren die ons van (voor) de geboorte tot de dood ondersteunen en de voorwaarden scheppen die het leven de moeite waard maken.”

Katrin Jakobsdottir, Minister-President van IJsland

Beleid en programma's voor een welzijnseconomie
Specifieke overheidsinterventies die bijdragen aan het realiseren van welzijnsdoelen, door het gedrag van economische actoren te beïnvloeden.

Systeemverandering komt zelden tot stand door de invoering van één enkele maatregel, maar veeleer door een reeks beleidshervormingen waarbij rechten en verantwoordelijkheden opnieuw worden gedefinieerd en bepaalde activiteiten en gedragingen worden gestimuleerd danwel ontmoedigd. Overheden beschikken over een breed scala aan beleidsinstrumenten, die zij kunnen inzetten om het functioneren van de economie te beïnvloeden, zoals:

- **Wet- en regelgeving** - het bepalen van de rechten en verantwoordelijkheden van de verschillende belanghebbenden in de samenleving, door bepaalde activiteiten en/of gedragingen voor te schrijven of te verbieden (bijvoorbeeld eigendomsrechten, mededingingsbeleid en milieubescherming).
- **Prikkels** - het stimuleren of belonen van bepaalde soorten activiteiten en gedragingen (zoals beurzen, subsidies en belastingaftrek).
- **Belemmeringen** - het ontmoedigen van bepaalde soorten activiteiten of gedragingen (zoals tarieven, belastingen en heffingen).
- **Voorlichtingscampagnes** - het verzamelen en verspreiden van informatie om bepaald gedrag te stimuleren of te ontmoedigen (bijvoorbeeld 'koop-lokaal'-campagnes, databanken en keurmerken).
- **Overheidsvoorzieningen** - de overheid levert of vraagt bepaalde goederen en diensten (zoals onderwijs, infrastructuur en openbare aanbestedingen).
- **Gemeenschappelijke ruimte ('Commons')** - het beheer van collectieve hulpbronnen door de maatschappij (bijvoorbeeld niet gouvernementeel bestuur of 'market governance').

Tijdens het opbouwen van een welzijnseconomie moet worden nagegaan of het bestaande beleid en de bestaande programma's in overeenstemming zijn met de welzijnsdoelen en -strategie. Deze beoordeling vereist intergouvernementele samenwerking, overleg met de gemeenschap en discussies met meerdere belanghebbenden tegelijk, om te bepalen welke bestaande beleidslijnen en programma's moeten worden uitgebreid, aangepast of afgeschaft. Zodra je de noodzakelijke hervormingen van bestaand beleid hebt geïdentificeerd, kun je met elkaar nieuw beleid of pilots ontwikkelen die belangrijke hiaten opvullen en de overgang naar een welzijnseconomie helpen reguleren. Er komen veel verschillende overwegingen kijken bij het beoordelen en selecteren van beleidsinstrumenten, maar we kunnen om te beginnen kijken naar:

1. het beoordelen en hervormen van bestaand beleid (§ 3A); en
2. het co-creëren van nieuwe beleidsinitiatieven (§ 3B).

Standaard Economisch Beleid		Beleid Welzijnseconomie
Regeringen worden aangemoedigd alleen in de economie in te grijpen wanneer er sprake is van 'marktfalen'.	>	Regering en gemeenschappen ontwikkelen beleid om de economie te hervormen tot een economie die welzijnsdoelen verwezenlijkt.
Het economisch beleid wordt gebruikt om economische groei te bevorderen, het milieu- en sociale beleid om de negatieve gevolgen van de groei te beperken.	>	Alle beleidsmaatregelen zijn aangepast en ontworpen om activiteiten en gedragingen te bevorderen die het sociale en ecologische welzijn ondersteunen.
Beleid wordt beoordeeld op de financiële kosten ten opzichte van de baten.	>	Beleidsmaatregelen worden beoordeeld op hun bijdrage aan het huidige en toekomstige welzijn.

“Voor het opbouwen van een welzijnseconomie hebben we ideeën, passies en praktische uitvoering van iedereen nodig. Maar de rol van beleidsmakers en de overheid mag niet worden gebagatelliseerd: zij creëren stimulansen, zij belonen bepaalde activiteiten, zij brengen geld binnen en zij besteden het. Bij elkaar gevoegd vormen de beleidsmaatregelen de weg waarop onze gezamenlijke reis naar een welzijnseconomie zal plaatsvinden.”

Katherine Trebeck - mede-oprichter WEAll

Tabel 3 . Verschillen tussen standaard economisch beleid en beleid voor een welzijnseconomie



3A Evaluatie en hervorming van bestaand beleid

Beleidspakket Welzijnseconomie:
Een pakket aan beleidsmaatregelen die gezamenlijk werken aan een structuurverandering in de economie, ten bate van welzijn.

“Leg bij de verschillende verbetergebieden (milieu, herverdeling van welvaart, positieve discriminatie, monetair beleid, voedselzekerheid) kruisverbanden met de welzijnsdoelen, waarbij je begrijpt welk lopend beleid zich al op kruispunten bevindt en welk niet.”

João Daniel Carvalho - lid van de juridische gemeenschap van Sistema B Brazilië, het Legal Impact Lab en oprichter van Lobeira Environmental Consultancy

Doel

Het evalueren en aanpassen van bestaand beleid (zoals regelgeving, sociale voorzieningen en belastingen) om het in overeenstemming te brengen met de welzijnsdoelen.

Voordat er nieuwe beleidsmaatregelen en programma's worden ontwikkeld om de structuur van de economie te veranderen en welzijn te bevorderen, is het belangrijk om na te gaan in hoeverre het bestaande beleid op de welzijnsstrategie en -doelstellingen is afgestemd. Dit kan niet alleen helpen om beter te begrijpen welke beleidsmaatregelen goed hebben gewerkt en waarom, maar ook om het beleid coherenter te maken. Dat laatste is essentieel om ervoor te zorgen dat je geen middelen verspilt aan concurrerende of conflicterende maatregelen en programma's.

Om beleidsmaatregelen opnieuw op elkaar af te stemmen, moet worden nagaan welk bestaand beleid moet worden afgebouwd, aangepast of uitgebreid om de welzijnsdoelen te kunnen bereiken. Door eerst het bestaande beleid aan te passen wordt de afstemming bij het bereiken van de welzijnsdoelen vereenvoudigd, en de impact van publieke middelen gemaximaliseerd.

Hoe

Multicriteria-beleidsbeoordelingen, burgerjury's, kruislingse effectbeoordelingen, intergouvernementele fora en fora met meerdere belanghebbenden, beleidsdatabanken, stysteemdenken, onderzoek en analyse van bestaand beleid, verticale en horizontale beleidscoherentie, expertdiscussies tussen deskundigen over het huidige beleid, fora voor feedback op beleid.

WEAll Tips:

- **Maak een inventarisatie van beleidsinstrumenten** van de diverse instanties en overheidsniveaus, orden deze op basis van hun afstemming op de welzijnsdoelen, en stel vast welke beleidsmaatregelen beleidsdomeinoverschrijdend zijn.
- **Ga verder dan de traditionele 'kosten-batenanalyse'** en beoordeel het beleid op de bijdrage die het levert aan het huidige en toekomstige welzijn (met behulp van multicriteria- of op waarde gebaseerde beoordelingen, zoals begrotingsinstrumenten voor raciale gelijkheid).
- **Evalueer naast regelgeving ook de machtsverhoudingen** en ga na of de regels de rechten van de meest kwetsbaren in de samenleving beschermen, of alleen die van degenen met de meeste macht.
- **Beoordeel of 'prikkel' en 'belemmeringen'** het gedrag en de activiteiten stimuleren en belonen die het belangrijkste zijn voor het creëren van collectief welzijn.
- **Maak gebruik van participatieve budgettering of andere democratische methoden** om te beoordelen of de publieke voorzieningen in overeenstemming zijn met de publieke welzijnsprioriteiten en -waarden.
- **Gebruik een systeemanalyse om bestaande beleidslijnen in kaart te brengen** en na te gaan hoe ze met elkaar in verband staan, met het oog op het stimuleren van gedrag en activiteiten die het welzijn bevorderen.
- **Evalueer het huidige beleidspakket** om vast te stellen welke (groepen) beleidsmaatregelen goed hebben gewerkt en waarom.
- **Beoordeel alternatieve beleidsmogelijkheden** door de (gewenste en ongewenste) effecten op het welzijn in kaart te brengen voor verschillende aspecten en groepen, en in de tijd.
- **Denk na over de externe beleidsomgeving en belemmeringen** die de invloed op het welzijn kunnen beperken,

en ontwikkel strategieën om discussies aan te gaan over, en te pleiten voor, verandering in het externe beleid (zie casus Ecuador).

- **Zorg ervoor dat bij het omvormen of uitbreiden van beleid, gemeenschappen in staat worden gesteld om de maatregelen aan te passen** en af te stemmen op hun plaatselijke omstandigheden.
- **Schaf bestaande beleidsmaatregelen die wenselijk gedrag in de weg staan geleidelijk af.** Dit vereist het besef dat het de rol van welzijnsbeleid is de samenleving in staat te stellen om de collectieve doelstellingen zelf te verwezenlijken, in plaats van gedrag te dicteren.
- **Erken de noodzaak om kortetermijn beleid te ontwikkelen, om bescherming te bieden** aan degenen die negatieve gevolgen ondervinden van de overgang naar een welzijnseconomie.

Leidende vragen

Welk bestaand beleid past niet in de welzijnsvisie? Welk beleid is schadelijk voor welzijn en welk beleid is ondersteunend?

IJsland 'Beleid vanuit het welzijns perspectief'

In het streven naar een welzijnseconomie is de gelijkheid tussen mannen en vrouwen een van de belangrijkste doelstellingen van IJsland. De Eerste Minister van IJsland, Katrin Jakobsdóttir, schreef: "Nu overheden bij het beoordelen van economisch succes hun aandacht langzaam verschuiven van grove BBP gedreven metingen naar welzijns criteria, neemt de vraag naar progressief sociaal rechtvaardig beleid toe (...). De campagne voor de gelijkheid van vrouwen in IJsland heeft maatregelen geëist van de overheid om vrouwen te bevrijden van de sociale structuren die hen al eeuwenlang hebben onderdrukt." [1]

Om dit welzijnsdoel te bereiken, erkende IJsland dat het een beter inzicht moest krijgen in het effect van diens beleid op sekse(n)gelijkheid. Dit betekende dat er verder moest worden gegaan dan de traditionele kosten-baten analyse van beleid. De regering startte daarom een initiatief voor 'gendermainstreaming': het integreren van seksegelijkheid in het dagelijks beleid en de budgettering. Het doel was om "de gevolgen voor mannen en vrouwen zichtbaar te maken, zodat het mogelijk is om beleid, uitgaven en inkomstenbronnen te toetsen aan de gelijkheidsdoelen". Dit proces heeft verscheidene jaren in beslag genomen, waarbij alle ministeries proefprojecten hebben uitgevoerd met verschillende benaderingen van 'gendermainstreaming'. Daarnaast is overlegd met deskundigen om nieuwe criteria te ontwikkelen voor de beoordeling van bestaand en toekomstig beleid. Deze herbeoordeling van beleid heeft geleid tot wetswijzigingen ten aanzien van de seksuele en reproductieve vrijheden van vrouwen, strengere gelijkheidswetten en vrouwenquota voor raden van bestuur van ondernemingen. Tevens zijn beleidsmaatregelen ontwikkeld op gebieden als algemene kinderopvang en gedeeld ouderschapsverlof.

De inzet van IJsland om een rechtvaardigere economie op te bouwen heeft ertoe geleid dat het land niet alleen meer holistische methoden heeft ontwikkeld voor het beoordelen en selecteren van beleid, maar dat het zich in 2018 ook heeft aangesloten bij het Wellbeing Economy Government's (WEGo) samenwerkingsverband. Net als andere WEGo-landen heeft IJsland nu 39 welzijnsindicatoren ontwikkeld op grond van de SDG's om "als basis te dienen voor het beoordelen van de werkelijke welvaart en levenskwaliteit in IJsland". In het verlengde van hun ervaring met 'genderbudgettering' werkt de regering nu aan een initiatief voor welzijnsbudgettering, ter onderbouwing van hun vijfjarige belastingstrategieën en jaarlijkse begrotingen. Hierbij worden de effecten van de verschillende beleidsalternatieven op welzijn geanalyseerd, met het doel te komen tot een coherente mix van beleidsmaatregelen die de doelstellingen van IJsland op het gebied van welzijn kunnen verwezenlijken.

Bronnen

[1] <https://www.imf.org/external/pubs/ft/fandd/2019/03/gender-equality-in-iceland-inclusive-economy-jakobsdottir.htm>

Bekijk [hier](#) meer casussen over evaluaties van bestaand beleid op het gebied van welzijn.

3B Co-creatie van nieuw beleid voor een welzijnseconomie

Beleidspakket Welzijnseconomie:
Een pakket aan beleidsmaatregelen die gezamenlijk werken aan een structuurverandering in de economie, ten bate van welzijn.

“Samenwerken met verschillende gemeenschappen aan het co-creëren van goed overheidsbeleid is hoogwaardig werk. De impact is immens, vanwege de specifieke bijdrage die de publieke sector levert aan het verbeteren van de mogelijkheden van huidige en toekomstige generaties om goed te leven.”

Paul Dalziel - hoogleraar Lincoln University en auteur van 'Wellbeing Economics: The Capabilities Approach to Prosperity'

“Betrek belanghebbenden bij een proces van co-creatie en co-productie van beleid en proefprojecten.”

Susana Martin Belmont - wetenschappelijk coördinator, MedTOWN-project, Asamblea de Cooperacion por la Paz (ACPP)

Doel

Het co-creëren van nieuw en innovatief economisch beleid, om het huidige en toekomstige welzijn te ondersteunen.

Bij het omarmen van een meer holistische benadering van economisch beleid is het nuttig gebruik te maken van deskundigheid en doorleefde ervaringen in de gemeenschappen, en met elkaar nieuw beleid voor een welzijnseconomie te creëren. Door verschillende belanghebbenden de ruimte te geven om op een betekenisvolle manier mee te werken aan de co-creatie van nieuwe beleidsinitiatieven (bijvoorbeeld door projecten te testen of beleidsplannen voor te leggen) kun je niet alleen innovatieve en situatiespecifieke ideeën opdoen, maar ook het vertrouwen in de overheid vergroten.

Hoe

Gemeenschapsfora, burgervergaderingen, focusgroepen, deliberatieve opiniepeilingen, intergouvernementele beleidsfora, participatieve budgettering, welzijnsbudgetten, deliberatieve beleidsontwikkeling, conferenties over overheidsbeleid, burgerconferenties, on- en offline besluitvormingsruimten, stadsvergaderingen, deskundigenfora, onderzoek naar de beste internationale praktijkvoorbeelden.

WEAll Tips

- **Kijk opnieuw naar de visie, doelen en waarden op het gebied van welzijn** bij het ontwikkelen van nieuwe beleidslijnen en programma's.
- **Ga na hoe verschillende beleidsinstrumenten** (bijvoorbeeld regelgeving, prikkels, ontmoedigingen, fora, informatie, openbare voorzieningen) **kunnen worden gebruikt om een bepaald resultaat te bereiken**, en kies vervolgens het instrument of de instrumenten die voor de situatie het meest geschikt zijn.
- **Onderken dat er vele vormen van deskundigheid bestaan.** Betrek zowel deskundigen op het gebied van welzijnseconomie als 'unusual suspects', om kennis en inzichten te verkrijgen bij het co-creëren van nieuwe beleidsinstrumenten.
- **Stel nieuwe proefprojecten en beleidsmaatregelen vast en werk ze samen met de gemeenschappen uit**, door middel van bijvoorbeeld participatieve budgettering, gemeenschapsfora en conferenties over het overheidsbeleid.
- **Besteed extra tijd aan onderzoek** naar de ontwikkeling van beleidsmaatregelen die gedrag bevorderen dat van oudsher buiten het domein van het standaard economisch denken valt (bijvoorbeeld vrijgevigheid, milieuzorg en samenwerking).
- **Zet je extra in om diegenen die altijd zijn achtergesteld** op bepaalde beleidsgebieden in staat te stellen mee te werken aan het ontwikkelen van initiatieven (bijvoorbeeld daklozen betrekken bij het huisvestingsbeleid en gevangenen bij gevangenis-hervormingen).
- **Houd bij de keuze van het beleid rekening met de visie van de gemeenschap op de legitieme rol en reikwijdte van de overheid.** Dit kan helpen om te bepalen of bijvoorbeeld een verordening of een stimuleringsprogramma de meest geschikte keuze zou zijn.
- **Geef voorrang aan beleidsmaatregelen en initiatieven die positieve gevolgen hebben voor meerdere welzijnsdoelen.**
- **Bepaal de geschiktheid van (valideer) het voorgestelde beleidspakket** samen met gemeenschappen, uitvoerende instanties en belanghebbenden.

Leidende vragen

Hoe ontwerp je beleid dat uitgaat van de voordelen op lange termijn, in plaats van de uitdagingen op korte termijn?
Hoe ondersteun je het co-creëren van nieuw beleid door de samenleving?

Voorbeelden van beleid voor een welzijnseconomie

- Een driedaagse werkweek om de druk op het milieu te verminderen en een hoger sociaal welzijn te bereiken.
- Invoering van een 'tijdbank' (waar tijd wordt gebruikt als ruilmiddel) om de sociale insluiting te vergroten.
- Invoering van een emissierechtenregeling ('cap and trade') om het winnen van grondstoffen te beperken.
- Grensbelasting ter ondersteuning van duurzame productie door opkomende groene industrieën.
- Grondwaardebelasting om de waardering van grond openbaar te maken.
- Universeel basisinkomen of onvoorwaardelijke overdracht van geld.
- 100% erfbelasting om de 'economische mobiliteit' (schakelen tussen economische klassen) tussen de generaties en de sociale cohesie te vergroten.
- Universele baangarantie om stabiele werkgelegenheid te garanderen.
- Oprichting van starterscentra voor sociale ondernemingen, om bedrijven te steunen die ontworpen zijn om het maatschappelijk welzijn te vergroten.
- Wet ter bescherming van de rechten van het milieu.
- Belastingvoordelen voor lokale productie en consumptie, om korte leveringsketens en de betrokkenheid van bedrijven bij lokale gemeenschappen aan te moedigen.
- Overheidsopdrachten ter ondersteuning van activiteiten en gedragingen die passen in een welzijnseconomie.
- Hervorming van het eigendomsrecht ter ondersteuning van gemeenschappelijk bezit.
- Wetgeving 'Common Benefit Corporations' (verankeren van 'maatschappelijk verantwoord ondernemen' in wetgeving).
- Bindende gedragscode voor multinationals.

Decidim Barcelona 'Technologie ten behoeve van welzijnsbeleid'

Na de wereldwijde recessie van 2009 heeft Barcelona een technologisch platform ontwikkeld om de inbreng van burgers te verzamelen over economische herstelmaatregelen. Decidim Barcelona is een internetplatform waar burgers beleidsvoorstellen konden indienen en konden helpen bij het ontwerpen van, en toezicht houden op dit participatieve selectieproces. In 2015-2016 vonden meer dan 220.000 interacties plaats, waarbij burgers voorstellen indienden en becommentarieerden, debatteerden en stemden over de voorstellen van anderen. De gemeenteraad evalueerde elk beleidsvoorstel aan de hand van technische en kwalitatieve criteria, waarbij niet alleen werd gekeken naar het aantal stemmen dat een voorstel kreeg, maar ook naar het aantal buurten dat over het voorstel discussieerde en het aantal organisaties dat het voorstel steunde.

Barcelona heeft op basis van dit participatieproces een breed scala aan beleidshervormingen doorgevoerd. Er vond met name een verschuiving plaats naar het opnieuw onder lokaal en gemeentelijk beheer brengen van hulpbronnen en economische activa, door coöperatieve bedrijfsmodellen te bevorderen en het verstrekken van overheidsopdrachten die deze verschuiving ondersteunden.

Bron

<https://www.decidim.barcelona/>

Kijk [hier](#) voor meer casussen over het co-creëren van beleid voor een welzijnseconomie.

4 Implementatie van beleid

“We hebben belangrijk werk voor de boeg. Maar ik twijfel er niet aan dat we samen een wereld zullen bereiken die niemand achterlaat - een wereld waarin gedane beloften worden nagekomen, voor mens en planeet, voor mensenrechten en voor menselijke waardigheid.”

Amina J. Mohammed - plaatsvervangend secretaris generaal, Verenigde Naties

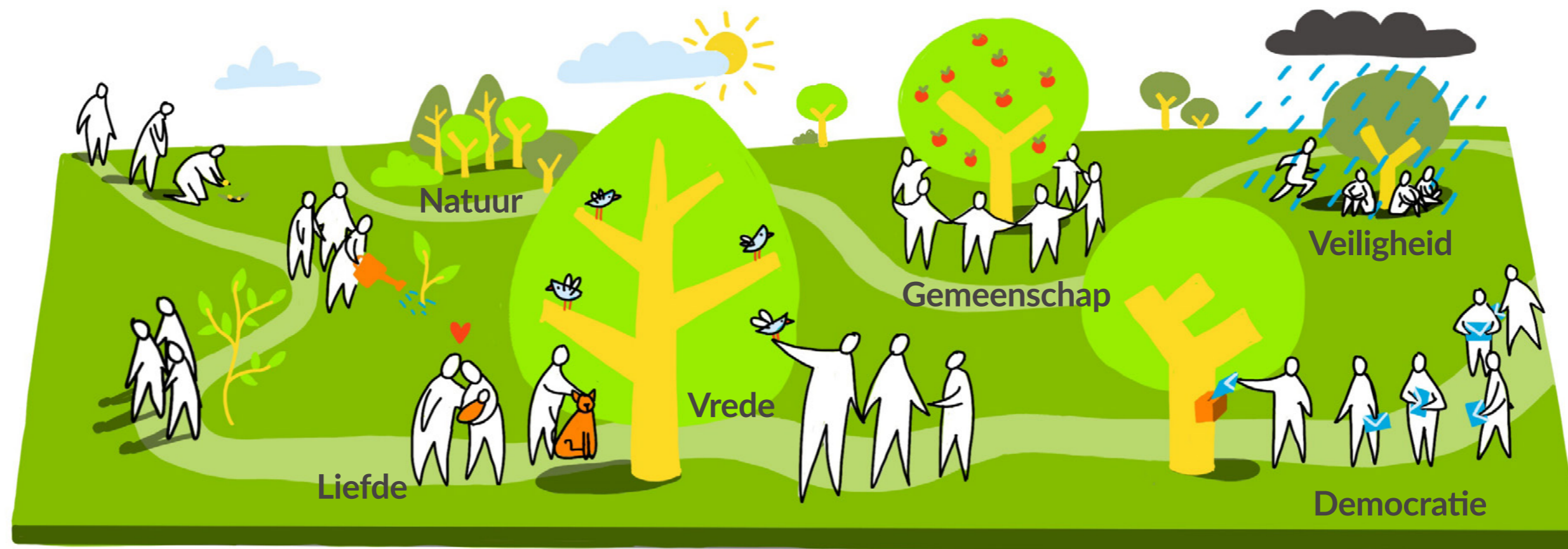
Veel overheden worden geconfronteerd met problemen bij de uitvoering van beleid. Daarbij ontstaat een grote kloof tussen wat gepland was en wat er in de praktijk gebeurt. Veel van deze uitdagingen kunnen worden voorkomen door burgers bij het hele proces van strategie- en beleidsontwikkeling te betrekken. Op deze manier krijgen ze een duidelijk inzicht in de logica en het doel van de beleidsinitiatieven en kunnen ze deze op hun eigen situatie afstemmen (zie hoofdstukken 1-3).

Het ontwikkelen van strategie en beleid begint met een welzijnsvisie van bovenaf, en werkt naar beneden door. De daadwerkelijke verwezenlijking ervan zal echter per definitie van onderop in gang worden gezet, door veranderingen in handelen en gedrag in alle geledingen van de samenleving. Voor een effectieve implementatie is het daarom belangrijk om mensen in staat te stellen het voortouw te nemen bij het ontwerpen, afstemmen en controleren van het welzijnsbeleid. Hoewel de precieze vorm van de implementatie zal afhangen van de situatie, zijn er een paar processen die het waard zijn om te bekijken:

1. het versterken van beleidsimplementatie op lokaal niveau (§ 4A); en
2. deelname aan het toezicht op de implementatie (§ 4B).

Standaard Economisch Beleid		Beleid Welzijnseconomie
Van bovenaf gecentraliseerde implementatie van het economisch beleid.	>	Van onderop gedecentraliseerde en gecoördineerde implementatie.
Beleid dat in silo's wordt geïmplementeerd zonder coördinatie, en zonder rekening te houden met verwante andere activiteiten die op hetzelfde gebied worden ondernomen.	>	Er wordt onderkend dat overheidsinstanties, de particuliere sector, de burgersamenleving en de gemeenschappen onderling verbonden zijn bij het bereiken van economische resultaten.
Problemen bij de implementatie als gevolg van een beperkt inzicht van de betrokkenen in de beoogde effecten en doelstellingen van het beleid.	>	Betrokkenheid van meerdere belanghebbenden tijdens de gehele beleidsontwikkeling, zodat gemeenschappen en uitvoerende instanties een duidelijk inzicht hebben in de logica en de doelstellingen van het beleid.

Tabel 4. Verschillen tussen de implementatie van standaard economisch beleid en van beleid voor een welzijnseconomie



4A Versterken van lokale beleidsimplementatie

“Weet wanneer je steun moet bieden of een stap terug moet doen om een transformatieve aanpak te versterken.”

Malin Leth - Zero Waste deskundige en oprichter van 'Circulous'

Doel

Ruimte bieden voor een gecoördineerde en lokale aanpak bij het ontwerpen en implementeren van welzijnsbeleid, om zo draagvlak, flexibiliteit en continuïteit van beleidsinitiatieven te waarborgen.

Het uiteindelijk verwezenlijken van de **welzijnsvisie** zal worden aangedreven door veranderingen in de manier waarop mensen produceren en voor elkaar zorgen. En de uiteindelijke uitvoering van de **strategie** zal worden aangestuurd door lokale actoren, instellingen en gemeenschappen. Een effectieve lokale aanpak kan worden ondersteund door de middelen te verschaffen die nodig zijn voor de implementatie, en door communicatienetwerken te ontwikkelen die transparantie en kennisuitwisseling ondersteunen tijdens het gehele proces.

Hoe

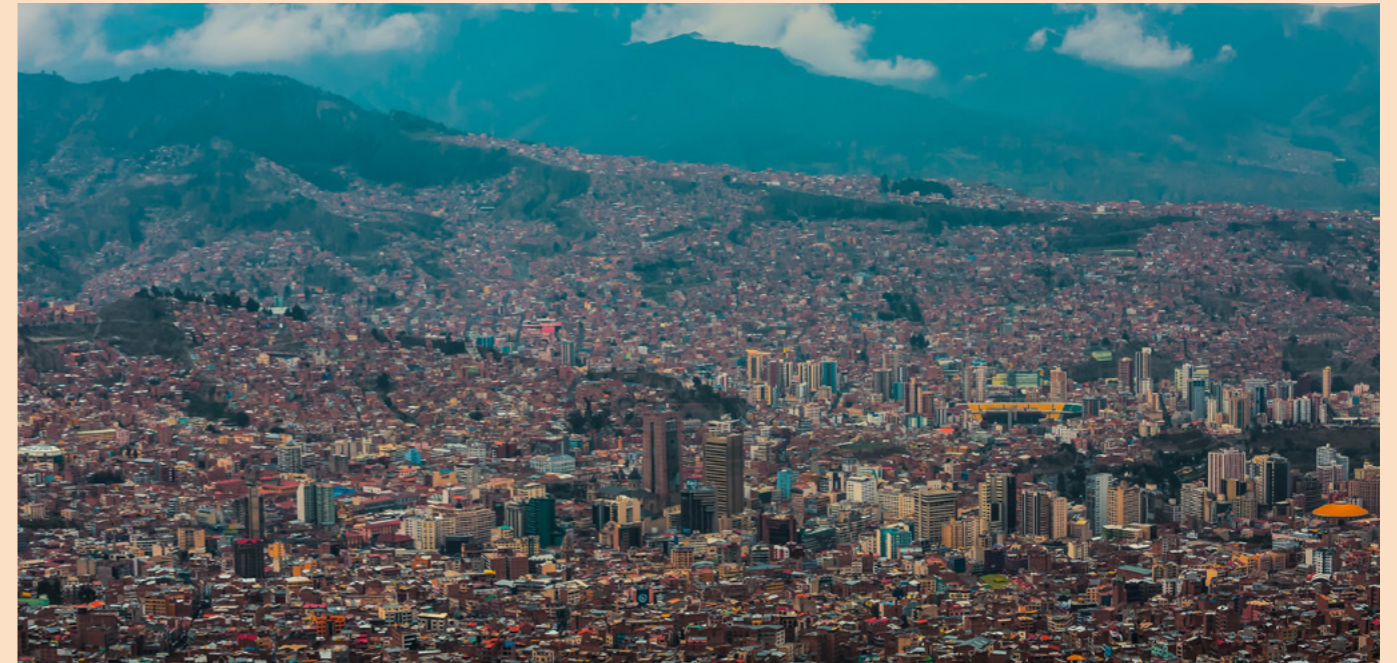
Open beleidsvorming, decentralisatie, participatieve plattelandsbeoordeling, beheersystemen voor de relatie met burgers, burgeradviesraden, coördinatiefora op verschillende niveaus en onderdelen, toewijzing van lokale hulpbronnen, fora voor de gezamenlijke ontwikkeling van actieplannen door verschillende instanties, gemeenschapscomités.

WEAll Tips

- **Identificeer de instellingen die het meeste vertrouwen genieten, om op te treden als de belangrijkste uitvoerende instanties van beleid** (met bijzondere nadruk op instellingen die bestaan uit van oudsher gemarginaliseerde gemeenschappen).
- **Zorg voor continuïteit over beleidscycli heen**, zodat belanghebbenden altijd weten met wie zij moeten werken.
- **Zorg voor voldoende financiële middelen**, met name in armere gebieden, zodat initiatieven zo nodig kunnen worden aangepast en uitgebreid.
- **Streef ernaar de bureaucratische belemmeringen** voor de uitvoering en afstemming waar mogelijk te **verminderen** (zie casus Groot-Brittannië).
- **Reik de plaatselijke autoriteiten hulpmiddelen en mechanismen aan** die de afstemming met externe beleidsnetwerken en -instellingen ondersteunen.
- **Ontwikkel een systeem voor voortdurende feedback**, controle en kennisuitwisseling tussen de verschillende uitvoerende instanties. Dit omvat, waar mogelijk, het faciliteren van persoonlijke contacten.
- **Overweeg fasering van de implementatie**, door na te gaan welke opeenvolgende acties nodig zijn voor transitie op langere termijn. De eerste stap in de implementatie kan bijvoorbeeld capaciteitsontwikkeling of gegevensverzameling zijn, voordat tot daadwerkelijke actie wordt overgegaan.
- **Ontwikkel korte narratieven voor elk beleidsinitiatief**, waarin duidelijk wordt uitgelegd hoe het voorgestelde beleid uiteindelijk het leven van gemeenschappen zal verbeteren. Het is vooral belangrijk om narratieven te verspreiden voor transitie op langere termijn, om het maatschappelijk draagvlak te vergroten voor agenda's die zich over verschillende politieke bestuursperiodes kunnen uitstrekken.
- **Bestudeer eerdere 'succesverhalen' over het implementeren van beleid**, en onderzoek de factoren die hebben bijgedragen tot het slagen ervan, de uitdagingen die er bij kwamen kijken, en hoe deze werden overwonnen.

Leidende vraag

Hoe kunt u de voordelen van een grote betrokkenheid van belanghebbenden benutten om uw beleid voor, tijdens en na de implementatie te testen, te herhalen en te verfijnen?



La Paz, Bolivia - 'Echte Buurten'

Vanaf 2005 is La Paz begonnen met een innovatief programma, 'Echte buurten voor La Paz' (PBCV), met als doel het welzijn van de arme stedelijke gemeenschappen te versterken en te verbeteren. Het programma was gebaseerd op de Wet op de Volksparticipatie, die mensen aanmoedigt zich in te zetten voor de ontwikkeling van hun gemeenschap door zich vrijwillig op te geven als lid van een 'wijkcomité'. Tijdens de eerste stap van het PBCV-programma bespraken en presenteerden de gemeenschappen een strategie en een voorgesteld budget voor infrastructuur en gemeenschapsontwikkeling. Deze plannen omvatten wegebouw, schoolverbeteringen, initiatieven voor openbare veiligheid, recreatie (groene ruimte, parken en gemeenschapscentra), volkshuisvesting en wettelijke hervormingen om bezit van huizen en basisvoorzieningen mogelijk te maken.

De programma's werden voortgezet met de afspraak dat de wijkcomités uiteindelijk verantwoordelijk zouden zijn voor het toebedelen van overheidsmiddelen en het toezicht op de uitvoering van de projecten. Tijdens de implementatie en uitvoering van deze projecten bewaakten de wijkcomités het proces, constateerden ze eventuele 'afwijkingen' en stelden ze oplossingen voor wanneer zich moeilijkheden of onverwachte uitdagingen voordeden. Door middel van hun lokale Operationele Plan kregen zij extra middelen ter beschikking wanneer zich nieuwe aanvullende projecten aandienen, die geen deel uitmaakten van het oorspronkelijke plan. Nadat de projecten waren afgerond zorgden de wijkcomités voor het effectieve onderhoud (zoals recycling, schoonmaakcampagnes en afvalvermindering) en de duurzaamheid van de projecten, door systemen van buurtbeheer in te zetten.

De resultaten van dit programma op het gebied van armoedebestrijding, hygiëne, onderwijs, gezondheid, ecologische duurzaamheid en vele andere aspecten van welzijn, voor meer dan 111.000 mensen, hebben ontwikkelingsorganisaties en andere landen gestimuleerd nog meer aanpakken van het beleidsproces te onderzoeken die de positie van burgers en gemeenschappen versterken.

Bron

<https://www.urbanagendaplatform.org/best-practice/real-neighborhoods-la-paz>

Kijk [hier](#) voor meer casussen over het versterken van beleidsimplementatie op lokaal niveau.

4B Participatief toezicht op de implementatie

“Als een gemeenschap het gevoel heeft deel te zullen uitmaken van het toezicht en de evaluatie, dan zal zij veel meer betrokken en actief zijn bij de ontwikkeling van doelstellingen en beleidsmaatregelen.”

Jacque McGlade - professor, University College London

Doel

De lokale gemeenschappen in staat stellen het welzijnsbeleid voortdurend te volgen en er feedback op te geven.

Om de transparantie te handhaven, het vertrouwen te bevorderen en een effectieve uitvoering van het beleid voor een welzijnseconomie te ondersteunen, moeten lokale gemeenschappen gerechtigd zijn om toezicht te houden op de implementatie en om te controleren of de geplande resultaten ook daadwerkelijk worden bereikt. Om dit mogelijk te maken, moeten er methoden ontwikkelen worden waarmee burgers - vooral diegenen wiens stem normaal niet gehoord wordt - feedback kunnen geven tijdens het implementatieproces. Het voornaamste doel is om de implementatie op een strategische en doelgerichte manier te laten verlopen, terwijl er ook ruimte is voor aanpassingen of genoegdoening in het geval zich onverwachte uitdagingen voordoen.

Hoe

Mechanismen voor wederzijdse verantwoordingsplicht, gemeenschapsscorekaarten, ontwikkeling van toezichtsystemen, participatieve evaluaties, participatieve indicatoren, fora voor feedback van de gemeenschap, systemen voor feedback- en informatieuitwisseling op verschillende niveaus.

WEAll Tips

- **Neem in de implementatieplannen mechanismen op voor voortdurende betrokkenheid en terugkoppeling** van en naar de gemeenschap over de beleidsuitvoering en de effecten ervan.
- **Reik instrumenten en methoden aan voor het voortdurend verzamelen van gegevens** op elk niveau (zoals welzijnsprioriteiten, beleidsinterventies en uitgangspunten voor de implementatie).
- **Verzamel gedurende de hele implementatieperiode verhalen waarin de mens centraal staat** over hoe het beleid van invloed is op het leven en de omgeving.
- **Ondersteun het delen van kennis onder uitvoerende instanties** over de beste praktijkvoorbeelden en de uitdagingen.
- **Ontwikkel noodplannen** en ondersteuningsnetwerken voor het geval de implementatie mislukt of negatieve effecten heeft.
- **Stimuleer verantwoordingsmechanismen** voor de gemeenschap met het oog op effectieve implementatie en controle.
- **Overleg regelmatig met de gemeenschappen** over hun welzijnsprioriteiten en wees bereid deze tijdig bij te stellen.
- **Gebruik ‘welzijnsbarometers’** in openbare ruimten, zodat de ideeën en stemmen van mensen en gemeenschappen voortdurend worden gehoord.

Leidende vraag

Hoe kunnen lokale kennis en gegevens helpen om de implementatie van het beleid en de uitkomsten ervan te verbeteren?

Porto-Alegre, Brazilië ‘Voortdurende vernieuwingen in het versterken van beleidsontwikkeling en beleidsimplementatie’

De stad Canoas, die deel uitmaakt van het grootstedelijk gebied Porto Alegre in Brazilië, is een toonaangevend voorbeeld geworden van burgerparticipatie en transparantie in het openbaar bestuur. Vanaf 2009 begonnen de lokale autoriteiten te innoveren en experimenteren met participatieve benaderingen van beleidsontwikkeling en -implementatie, om oplossingen te vinden voor de uitdagingen van een snel groeiende stad. De stad heeft het ‘Systeem van Burgerparticipatie’ opgezet, dat nu een grote verscheidenheid aan instrumenten omvat om beleidsmakers rechtstreeks in contact te brengen met burgers tijdens de gehele beleidsontwikkeling, en te zorgen voor voortdurende feedback en betrokkenheid tijdens de implementatie. Enkele van deze participatieve instrumenten zijn:

- **Congres van de stad Canoas 2011-2021:** een jaar durende discussie waarin burgers voorstellen deden voor, en debatteerden over, de toekomst van de stad. Dit proces werd afgesloten met een congres met meer dan 600 afgevaardigden, waar een strategische visie voor de stad werd ontwikkeld voor de komende 10 jaar.
- **Open, participatieve buurtbijeenkomsten voor meerjarenplanning:** in elke wijk werden bijeenkomsten georganiseerd om te horen wat de mensen voorstelden als belangrijkste beleidslijnen en programma’s voor de komende vier jaar.
- **Sector specifieke plannen:** een reeks gemeenschapsdiscussies om prioriteiten, strategieën en de structuur vast te stellen voor het verlenen van diensten die verband houden met specifieke welzijnsdoelen, zoals gezondheid, onderwijs en hygiëne.
- **Participatieve budgettering:** burgers bepalen via een jaarlijkse stemming welke beleidslijnen en diensten voor hun wijken het belangrijkste zijn. De stad wijst jaarlijks een derde van haar budget toe aan burgers, die mogen bepalen waar het aan wordt uitgegeven.
- **Projecten voor betere buurten:** burgers mogen beslissen voor welke lokale projecten en initiatieven zij 50% van de IPTU (belasting op agrarisch en stedelijk gebied) willen aanwenden. Voor elk project moet 20% van de projectkosten worden gedekt door vrijwilligerswerk en/of donaties van materialen of diensten.
- **Betrokkenheid van het bedrijfsleven:** halfjaarlijkse bijeenkomsten, waarvoor alle bedrijven worden uitgenodigd en waar werknemers- en bedrijfsvertegenwoordigers uitdagingen en beleidsvoorstellen bespreken.
- **Raad voor economische en sociale ontwikkeling:** om de twee maanden komen 50 beroepsbeoefenaars uit verschillende beleidsgebieden samen om een transparante en gezamenlijke dialoog te voeren en het overheidsbeleid van de gemeente te evalueren en te beoordelen.
- **Plenaire vergadering van Openbare Diensten:** elk semester wordt voor elk kwadrant van de stad een plenaire vergadering georganiseerd, waar de lokale overheid de stand van zaken van de verschillende beleidsmaatregelen en programma’s presenteert. Ze legt ook verantwoording af over het realiseren van hun doelstellingen, waarbij de burgers feedback en suggesties kunnen geven aan de burgemeester en andere lokale beleidsmakers.
- **Beleidsmakers op straat:** Elke zaterdag zetten de burgemeester, de vice-burgemeester en de gemeentesecretarissen een straatkraampje op waar burgers kunnen komen praten over hun welzijnsprioriteiten en grieven.
- **Burgemeester in het station:** elke donderdag, tijdens het spitsuur, opent de burgemeester een ruimte voor een openbare dialoog in een van de metrostations van de stad. Daar kan iedereen komen om hun problemen met het huidige beleid of de huidige programma’s te bespreken.
- **Openbare hoorzittingen:** elke maandag kunnen 20 burgers uitdagingen of voorstellen bespreken met de burgemeester en het college.
- **Agora online:** een virtueel instrument dat een wekelijkse online dialoog over beleidskwesties mogelijk maakt tussen de bevolking, de burgemeester en de gemeentesecretarissen, via video en andere multimediamogelijkheden.
- **Huis van de Raden:** een ruimte die 33 gemeentelijke raden bijeenbrengt en voorziet in personele middelen en benodigd materiaal, zodat de werkzaamheden van de verschillende plaatselijke instanties beter kunnen worden gecoördineerd.

In de zeven jaar van het huidige gemeentebestuur hebben meer dan 170.000 mensen deelgenomen via de instrumenten van het ‘Systeem van Burgerparticipatie’.

Bron

<https://oidp.net/distinction/en/candidacy.php?id=1149>

Bekijk [hier](#) meer casussen over participatief toezicht op het beleid voor een welzijnseconomie.

5 Evaluatie van beleidseffecten op welzijn

“Het verbeteren van de kwaliteit van ons leven zou het uiteindelijke doel van het overheidsbeleid moeten zijn. Maar overheidsbeleid kan alleen het beste resultaat leveren, als het gebaseerd is op betrouwbaar instrumentarium dat dié verbeteringen in ons leven meet die het beleid teweeg wil brengen.”

Ángel Gurría - secretaris-generaal van de OESO

We leven in een complexe, onderling verbonden en voortdurend veranderende wereld. Hoe visionair, strategisch of op bewijs gebaseerd het beleid ook is, je weet pas of het algemeen welzijn erdoor verbeterd wordt als het al een tijdje van kracht is. Alleen door een proces van vallen en opstaan en aanpassing en vernieuwing, zal het lukken om beleidsoplossingen te vinden die optimaal aansluiten bij specifieke situaties, waarden en doelen. Het proces van al doende leren behelst het beoordelen van verbeteringen in sociaal en ecologisch welzijn, evenals het overdenken en het aanpassen van het beleidsproces zelf. Evaluaties tijdens de beleidsontwikkeling helpen om zicht te krijgen op onderlinge verbanden, effecten en veranderingen in welzijn, maar ook om onverwachte belemmeringen en aanjagers van verandering te identificeren.

Bij het evalueren van de beleidseffecten op het welzijn kan het nuttig zijn om:

1. het welzijn regelmatig te beoordelen (§ 5A); en
2. de beste manieren van werken ('best practises') en lessen voor verbetering vast te stellen (§ 5B).



Standaard Economisch Beleid		Beleid Welzijnseconomie
De economie wordt geëvalueerd aan de hand van productiviteit, werkgelegenheid en BBP-groei.	>	De economie wordt geëvalueerd aan de hand van verbeteringen in het welzijn.
Evaluaties worden aan het einde van de beleidsontwikkeling in beschouwing genomen.	>	Evaluatie vindt in elke fase van de beleidscyclus plaats, met voortdurende betrokkenheid van de gemeenschap om te bepalen wat werkt en waarom.
Eenmalige evaluaties om de effecten van bepaalde projecten of initiatieven vast te stellen.	>	Voortdurende observatie en evaluatie, met het besef dat de economietransitie tijd vergt en dat de effecten op het welzijn misschien niet onmiddellijk zichtbaar zijn
Terughoudendheid om fouten in het beleid of onbedoelde gevolgen te erkennen.	>	Erkenning dat we kunnen leren van zowel successen als mislukkingen op de weg naar een welzijnseconomie.

Tabel 5. Verschillen in de evaluatie van standaard economisch beleid en van beleid voor een welzijnseconomie



5A Beoordeling van welzijn

Beoordeling van welzijn
Holistische evaluatie van veranderingen
in sociaal en ecologisch welzijn.

“Beoordeel wat goed werkt en waar er mogelijkheden voor verbetering zijn. Overweeg of er nieuwe manieren van meten nodig zijn.”

Andrea Kane Frank - Chesapeake Counseling and Consulting, oprichter 'raising human • kind'

Doel

Het in de tijd volgen van het sociale en ecologische welzijn en het signaleren van de eventuele verschuivingen of veranderingen.

Het regelmatig uitvoeren van beoordelingen en evaluaties helpt om causale verbanden tussen de verschillende aspecten van welzijn beter te begrijpen, waardoor het proces van strategieontwikkeling kan worden verbeterd. Deze periodieke evaluaties zijn ook een belangrijke manier om economische vooruitgang te communiceren in termen van 'veranderingen in welzijn' - een essentieel aspect bij het herzien van de populaire narratieven over het doel van de economie en onze rol daarin. Hoewel de evaluaties pas op dit moment in deze gids worden besproken is het belangrijk om ze gedurende het gehele beleidsproces uit te voeren, en te gebruiken om de strategie, de maatregelen en de implementatie te onderbouwen.

Hoe

Welzijnsrapporten, collaboratieve resultatenrapportages, welzijnsdatabank, ecosysteembeoordelingen, enquetes naar tijdgebruik en welzijn, veranderingstheorie/interventiologica, participatieve evaluaties, systemanalyse, deskundigenfora, burgervergaderingen, verhalen.

WEAll Tips:

- **Publiceer regelmatig evaluaties van welzijn** in de vorm van rapporten, en betrek de media en gemeenschappen bij discussies over de geboekte vooruitgang (zie casus Schotland).
- **Gebruik de interventiologica of de veranderingstheorie** die tijdens de beleidsontwikkeling tot stand is gebracht om specifieke en concrete doelen en indicatoren vast te stellen, die kunnen helpen om de verschuivingen op alle niveaus te volgen.
- **Zorg ervoor dat vanaf het begin van de beleidsontwikkeling steeds rekening wordt gehouden met het volg- en evaluatieplan**, om zo tot een gestructureerde planning te komen voor zaken als gegevensverzameling, participatie en afstemming.
- **Ga na op welke gebieden meer kennis of gegevens over welzijn nodig zijn** om de beleidsontwikkeling in de toekomst van informatie te kunnen voorzien, en neem dit op in toekomstige volg- en evaluatieplannen.
- **Ga na of zich grote veranderingen in het welzijn hebben voorgedaan** in specifieke gebieden of onder specifieke bevolkingsgroepen. Besteed daarbij bijzondere aandacht aan veranderingen in het welzijn van kwetsbare groepen en de natuur.
- **Bij een holistische beoordeling van welzijn** (sociaal, ecologisch en economisch) **moeten de veranderingen in de tijd worden geëvalueerd**, om de correlaties en mogelijke causaliteiten in het systeem te begrijpen (zie casus Zuid Afrika).
- **Faciliteer discussies over de algehele prestaties op het gebied van welzijn** en over de vraag of de visie op welzijn is veranderd.
- **Maak gebruik van persoonlijke verhalen** die tijdens het beleidsproces zijn verzameld als aanvulling op de kwantitatieve analyse, om de status van het collectieve welzijn en de vooruitgang te beoordelen.
- **Ontwikkel een gegevensbank over welzijn** zodat het publiek toegang heeft tot gegevens over welzijn, en deze kan gebruiken voor onafhankelijk onderzoek en analyse.

Leidende vraag

Hoe kun je veranderingen in welzijn het beste bijhouden en begrijpen wat tot die verschuivingen heeft geleid?



Edmonton, Canada - 'Reële welzijnsindex'

De Edmonton welzijnsindex, die bestaat uit Reële Vooruitgangs Indicatoren (Genuine Progress Indicators - GPIs), is in 2008 in opdracht van de hoofdeconoom van de stad Edmonton opgesteld. De Edmonton welzijnsindex en welzijnsbeoordeling was een systeem om de vooruitgang van de stad te meten ten opzichte van haar strategische 10-jarenplan 'The Way Ahead', en om antwoord te geven op de vraag: is de economische vooruitgang van Edmonton duurzaam, als ook wordt gekeken naar andere voorwaarden voor kwaliteit van leven en welzijn?

De GPI-analyse onderzocht de trends en onderlinge verbanden tussen economische groei (gemeten in termen van reëel BBP per hoofd van de bevolking) en 47 andere indicatoren van welzijn. Het resultaat was een 'Welzijnsstatus voor de stad Edmonton'.

De afdeling strategische planning en de hoofdeconoom vonden de GPI's/welzijnsindex nuttig voor:

- het volgen van de algehele omstandigheden en trends op het gebied van economisch, sociaal, ecologisch en gezondheidswelzijn;
- het aan besluitvormers en burgers bieden van een overzicht op hoog niveau van het welzijn van de stad;
- het bieden van context om de jaarlijkse beleids- en begrotingsbeslissingen van de stad te onderbouwen en te sturen;
- het beoordelen van de onderlinge verbanden en correlaties tussen de belangrijkste economische en welzijnsindicatoren, en het gebruik van deze informatie om toekomstprognoses op te stellen op het gebied van welzijn;
- het bepalen van de effecten en de waarde van welzijnsbeleid met het oog op gemeentelijke investerings- en operationele uitgaven.

Bronnen

Yannick Beaudion, David Suzuki Foundation & Mark Anielski, Anielski Management Inc.

Bekijk [hier](#) meer casussen over het beoordelen van welzijn.

5B Identificeren van 'best practises' en geleerde lessen

"Blijf luisteren na de implementatie. Wees bereid om toe te geven dat iets niet heeft gewerkt, om van aanpak te veranderen, om het opnieuw te proberen, om te experimenteren."

Dr. Andy Turner - specialist i.o. en hoofd gezondheidsbeleid, Liverpool City Region Combined Authority

Doel

Het verbeteren van de effectiviteit van beleidsontwikkeling door voort te bouwen op successen en te leren van mislukkingen.

Het ombouwen van de structuur van de economie kost tijd en er zal voortdurend geëxperimenteerd, aangepast en geleerd moeten worden om uit te vinden wat werkt en niet werkt in een specifieke situatie. Door evenwel gebruik te maken van een participatieve aanpak bij de beleidsontwikkeling, worden economische bestuursystemen bevorderd die je kunnen helpen om het beleid gaandeweg beter af te stemmen op de maatschappelijke doelen en waarden.

Monitoren en evalueren zijn krachtige instrumenten om 'quick-wins' en vooruitgang in welzijn te laten zien, en te leren van falend beleid. Het erkennen van mislukkingen kan een politieke uitdaging zijn, maar voortdurende openbare dialoog en discussie kan mensen helpen zich bewust te worden van de compromissen, onbedoelde gevolgen en complexiteiten die komen kijken bij het bereiken van de welzijnsdoelen.

Door blijvend te evalueren en in gesprek te gaan zul je waardevolle informatie verkrijgen. Dit kan helpen om niet alleen de uitkomsten van het beleid te verbeteren, maar ook de methodiek voor de ontwikkeling en implementatie ervan.

Hoe

In kaart brengen van kwantitatieve effecten, beleidsleren, focusgroepen, intergouvernementele discussiefora en fora met meerdere belanghebbenden, participatieve evaluaties, effectevaluaties, verslaglegging en verspreiding van 'best practises' en kennis.

WEAll Tips

- **Neem zowel veranderingen in het algemene welzijn in beschouwing als de effecten van het (economisch) welzijnsbeleid.**
- **Identificeer gemeenschappen, gebieden of individuen waar het beleid een sterke invloed op het welzijn heeft gehad** en bespreek wat ervan kan worden geleerd en, afhankelijk van de situatie, elders kan worden toegepast.
- **Maak gebruik van kwantitatieve/statistisch gestuurde contrafeitelijke effectbeoordelingen**, die het causale verband tussen beleid en effect vaststellen. Doe dit naast kwalitatief evaluatieonderzoek, om te bepalen welke beleidsmaatregelen hebben gewerkt en waarom.
- **Sta open voor kritiek** of negatieve reacties op het beleid, zodat duidelijk wordt waarom het beleid niet werkt, en of en hoe het kan worden aangepast om het effect ervan te vergroten.
- **Bespreek mogelijke nieuwe welzijnsdoelen** of -hiaten die in overweging moeten worden genomen.
- **Besteed bijzondere aandacht aan onbedoelde effecten**, en bekijk de relaties tussen verschillende beleidsaspecten.
- **Identificeer onverwachte belemmeringen** voor het bereiken van resultaat, en bespreek strategieën om ze te overwinnen.
- **Ga na welke lessen zijn geleerd** ten aanzien van het beleidsontwikkelingsproces zelf. Stel vragen als: 'welke aspecten werkten goed?' en 'wat kan in de toekomst worden verbeterd?'
- **Voer** om de verschillende oorzakelijke verbanden te begrijpen **kwantitatieve beoordelingen uit**, zowel van onderop (bijvoorbeeld beginnend met de aanpassingen in het plan van aanpak, vervolgens de interventies in de economie, dan de welzijnsdoelstellingen) als van bovenaf (bijvoorbeeld beginnend met de welzijnsdoelstellingen).
- **Publiceer de 'best practises' en deel ze** met de gemeenschap en de wereld.

Leidende vraag

Hoe kun je leren van vernieuwingen en experimenten, en waar en met wie ga je dit delen om meer effect te genereren?

Nieuw-Zeeland - 'Voortbouwen op de welzijnsbegroting voor 2019'

In mei 2019 trok Nieuw-Zeeland internationaal de aandacht omdat het 's werelds eerste 'welzijnsbegroting' had opgesteld. De begroting begon met de volgende welzijnsvisie:

"Welzijn betekent dat mensen in staat zijn een bevredigend leven te leiden dat hen een doel, balans en betekenis verschaft. Om meer Nieuw-Zeelanders in staat te stellen zich goed te voelen, moeten we de langetermijnproblemen aanpakken waarmee we als land te maken hebben, zoals de crisis in de geestelijke gezondheidszorg, kinderarmoede en huiselijk geweld. Dat betekent dat we de toestand van ons milieu, de kracht van onze gemeenschappen en de prestaties van onze economie moeten verbeteren." (Welzijnsbegroting, 30 mei 2019)

De welzijnsbegroting beoogde een nieuwe benadering van het economisch beleid, door te kijken naar zowel economische, ecologische als sociale doelstellingen. Er werden drie kernbeginselen in het beleidsontwerp opgenomen:

1. **Het afbreken van silo's en het samenwerken binnen de overheid, om beleid dat het welzijn verbetert te beoordelen, te ontwikkelen en uit te voeren.**
Een voorbeeld van deze verschuiving was de eis van het ministerie van Financiën aan de ministeries om samen te werken bij het indienen van begrotingsvoorstellen. Dit heeft ertoe geleid dat tien instanties gezamenlijk een voorstel hebben ingediend om bijvoorbeeld seksueel en huiselijk geweld te helpen aanpakken.
2. **Het richten op resultaten die tegemoetkomen aan de behoeften van zowel huidige als toekomstige generaties.**
Op basis van hun welzijnsevaluaties heeft de regering vijf prioritaire welzijnsgebieden voor de begroting voor 2019 vastgesteld:
 - verbetering van de geestelijke gezondheid;
 - terugdringing van armoede onder kinderen;
 - aanpak van de ongelijkheid van inheemse Maori en eilandbewoners in de Stille Oceaan;
 - gedijen in een digitaal tijdperk; en
 - overgang naar een emissiearme, duurzame economie.
3. **Het volgen van vooruitgang met bredere maatstaven voor succes, waaronder de gezondheid van mensen, gemeenschappen, het milieu en de overheidsfinanciën.**
Dit omvatte een herziening van de begrotingsdocumentatie, zodat duidelijk wordt hoe alle beleidsmaatregelen en initiatieven, inclusief de balans en het vermogensbeheer van de regering, bijdragen aan het verbeteren van welzijn.

De welzijnsbegroting 2019 was een gedurfd experiment om niet alleen de interpretatie van het begrip 'vooruitgang' te veranderen, maar ook om een nieuwe manier van beleidsontwikkeling te omarmen. Hoewel de welzijnsbegroting 2019 slechts nieuwe uitgaven voor één fiscaal jaar omvatte, heeft de regering nu een welzijnsbenadering verankerd in wetgeving door middel van de Overheidsfinanciën (Welzijns) Wijzigingswet 2020.

De regering heeft toegezegd te zullen voortbouwen op de successen van en de lessen uit haar welzijnsbegroting 2019, en schrijft: "Het realiseren van echte en blijvende veranderingen in de manier waarop begrotingen en beleidsmaatregelen worden ontwikkeld, vergt tijd. We weten dat we langetermijnproblemen zoals kinderarmoede, ongelijkheid en klimaatverandering niet betekenisvol kunnen aanpakken met één enkele begroting. Daarom heeft de regering zich verbonden aan het volgen van een welzijnsbenadering voor de begroting van 2020 en daarna, en voort te bouwen op de successen van onze eerste welzijnsbegroting".

Bron

<https://www.treasury.govt.nz/publications/wellbeing-budget/wellbeing-budget-2020-html>

Volgende stappen

Deze gids heeft enkele van de belangrijke beschouwingen en ontwikkelingsprocessen voor een welzijnseconomie onderzocht, maar er is nog veel meer werk aan de winkel. De beweging voor een welzijnseconomie is nog jong. Op het moment van schrijven zien we een hernieuwde interesse in metingen die verder gaan dan het BBP. Maar er blijven vragen over hoe we deze indicatoren kunnen gebruiken om ons begrip van waarde, onze economische systemen en onze collectieve besluitvorming op een betekenisvolle manier te veranderen. We hopen dat deze gids het debat vooruit helpt, en ideeën aanreikt over hoe je in je eigen situatie op praktische wijze kunt starten met het opbouwen van een welzijnseconomie.

Jij bent een leider in deze beweging en de ervaringen, processen en instrumenten die je ontwikkelt bij het werken aan een welzijnseconomie zullen van onschatbare waarde zijn voor de leiders van morgen. In de komende maanden en jaren hopen we deze gids te gebruiken als uitgangspunt voor discussies en workshops over beleid, waarin we samen de processen en uitdagingen kunnen verkennen rond het ontwerpen van beleid voor een welzijnseconomie. Het is jÓuw taak om de wereld te laten zien dat een welzijnseconomie niet alleen mogelijk is, maar ook al aan de gang is. Het is ónze taak jou ervan te verzekeren dat je wordt gesteund door toonaangevende organisaties, academici en veranderaars op dit gebied, om nieuw en innovatief economisch beleid te ontwikkelen dat de wereld kan transformeren en inspireren.

Neem vooral contact met ons op (info@weall.org) om te vertellen over jouw beleidsontwikkelingstraject voor een welzijnseconomie en deel casussen, instrumenten of tips die deze gids kunnen versterken en uitbreiden (Engelstalig).

Stuur je reactie naar info@weallnederland.org als deze specifiek aansluit bij de Nederlandse context.

Beleidsontwikkeling voor een Welzijnseconomie

Gids bij het ontwikkelen van beleid
voor een economie die het welzijn van
mens en planeet vooropstelt

